

國立屏東科技大學農學院補助經費執行成果報告

屏科大森林系苗圃臺灣原生樹木園  
解說系統建置

申請單位：森林系

申請人：郭耀綸 教授

中 華 民 國 109 年 1 月 10 日

## 序

郭耀綸教授在屏科大森林系任教 34 年期間，致力於蒐集臺灣原生樹種種子及樹苗，將成苗植株栽植在苗圃 2 公頃樹木園內。至 108 年 12 月底此臺灣原生樹種樹木園植株已成活 400 種，約 2250 株。臺灣原生樹種總共有 588 種，此樹木園已蒐集臺灣中低海拔多數的原生樹種，包括 18 種國家極危、26 種國家瀕危及 32 種易危樹種，以及 100 種臺灣特有樹種，具有教育及種源保育功能。此 400 種中有 370 種已測定過光合作用性狀，並藉光合作用潛力此生理參數判斷各樹種的耐陰性等級。本年度我們製作此樹木園所有樹種的解說標牌，內容包括各樹種中名、學名、科名、耐陰性等級、紅皮書保育類別，及是否為臺灣特有種，並將各樹種的分布、生物特性、生長環境及照片編排成解說稿。目前已有 150 樹種的解說內容製作完成 QR code，放置在解說標牌上。標牌大小為 10\*5 cm，並加以護貝，裝設在長度 30 cm 的白色塑膠標示牌，即可在樹木園現地展示解說。目前已在樹木園展示 400 樹種，約 800 支解說標牌。這個臺灣原生樹種樹木園可做為學生及民眾認識臺灣珍貴樹種的場域，所設立的樹種解說標牌及 QR code 解說資訊，也具有方便的解說教育功能。

## 目錄

山芙蓉 .....	1	樟樹 .....	40
山黃麻 .....	2	檫樹 .....	41
山鹽青 .....	3	繖楊 .....	42
水柳 .....	4	欖仁 .....	43
白水木 .....	5	十子木 .....	44
白柏 .....	6	三斗石櫟 .....	45
白匏仔 .....	7	土樟 .....	46
血桐 .....	8	大葉山欖 .....	47
相思樹 .....	9	大頭茶 .....	48
苦楝 .....	10	小梗木薑子 .....	49
臭娘子 .....	11	山櫻花 .....	50
梧桐 .....	12	山黃梔 .....	51
黃荊 .....	13	內荳子 .....	52
黃連木 .....	14	牛樟 .....	53
黃槿 .....	15	六龜粗糠柴 .....	54
構樹 .....	16	月橘 .....	55
臺灣赤楊 .....	17	止宮樹 .....	56
九芎 .....	18	水同木 .....	57
土沉香 .....	19	水黃皮 .....	58
牛奶榕 .....	20	田代氏石斑木 .....	59
白肉榕 .....	21	石朴 .....	60
白榕 .....	22	石厝新木薑子 .....	61
杜虹花 .....	23	江某 .....	62
茄苳 .....	24	灰莉 .....	63
青剛櫟 .....	25	竹柏 .....	64
咬人狗 .....	26	杜英 .....	65
恆春皂莢 .....	27	青楊梅 .....	66
流蘇 .....	28	青楓 .....	67
烏皮九芎 .....	29	恆春山枇杷 .....	68
臭辣樹 .....	30	恆春石斑木 .....	69
細葉饅頭果 .....	31	恆春楨楠 .....	70
野核桃 .....	32	珊瑚樹 .....	71
雀榕 .....	33	紅柴 .....	72
黃豆樹 .....	34	香楠 .....	73
稜果榕 .....	35	桃實百日青 .....	74
葛塔德木 .....	36	烏心石 .....	75
臺東蘇鐵 .....	37	捲斗櫟 .....	76
臺灣三角楓 .....	38	棋盤腳 .....	77
榭樹 .....	39	港口木荷 .....	78
		無患子 .....	79

紫黃 .....	80	細葉蚊母樹.....	120
楓香 .....	81	猴歡喜 .....	121
臺東石楠 .....	82	黃杞 .....	122
臺灣山桂花 .....	83	奧氏虎皮楠.....	123
臺灣天仙果 .....	84	臺灣梭羅木 .....	124
臺灣海桐 .....	85	臺灣蕘花 .....	125
臺灣野梨 .....	86	錐果櫟 .....	126
臺灣雅楠.....	87	瓊楠 .....	127
臺灣欒樹 .....	88	蘭嶼樹杞 .....	128
銀葉樹 .....	89	福木 .....	129
墨點櫻桃 .....	90	山香圓 .....	130
蓮葉桐 .....	91	毛柿 .....	131
樹杞 .....	92	交力坪鐵色 .....	132
樹青 .....	93	呂宋毛蕊木 .....	133
領垂豆 .....	94	武威山烏皮茶.....	134
穗花棋盤腳 .....	95	恆春山茶 .....	135
瓊崖海棠 .....	96	恆春紅豆樹 .....	136
鐘萼木 .....	97	柿葉茶茱萸 .....	137
蘭嶼烏心石 .....	98	細脈赤楠 .....	138
蘭嶼蘋婆 .....	99	象牙樹 .....	139
鐵冬青 .....	100	黃心柿 .....	140
鐵雨傘 .....	101	臺灣八角 .....	141
三葉山香圓 .....	102	臺灣赤楠 .....	142
土肉桂 .....	103	臺灣紅豆樹 .....	143
大明橘 .....	104	臺灣假黃楊 .....	144
大花赤楠 .....	105	蘭嶼肉豆蔻 .....	145
大葉楠 .....	106	蘭嶼柿 .....	146
大葉樹蘭.....	107	蘭嶼胡桐 .....	147
小西氏石櫟 .....	108	蘭嶼樹蘭 .....	148
小芽新木薑子 .....	109	鐵色 .....	149
小葉木犀.....	110	紅皮 .....	150
小葉樟 .....	111	附錄.....	151
水冬瓜 .....	112		
白樹仔 .....	113		
狗骨仔 .....	114		
金平氏冬青 .....	115		
恆春哥納香 .....	116		
紅楠 .....	117		
香桂 .....	118		
高士佛赤楠 .....	119		

屏科大森林系

錦葵科

# 山芙蓉



*Hibiscus taiwanensis*

臺灣特有種

先驅樹種

落葉喬木，為臺灣特有種。於全島海拔 300~1,500 m 之溫暖濕潤向陽處，適於強日照環境。多見於墾丁國家公園東海岸礫灘，常與草海桐或海岸灌叢伴生，在社頂等恆春石灰岩上亦多所分佈，分佈傾向中、低海拔較潮濕之立地。陽性樹，樹性健壯，生長迅速，耐寒性中等。臺灣山區道路旁，如萬里德道路旁、南仁山步道空曠地，常可發現天然更新苗、稚樹及成株，幼苗未見於密林中。

生態:光合潛力  $35.8 \mu\text{mol CO}_2 \text{ m}^{-2} \text{ s}^{-1}$ 。屬先驅樹種。



屏科大森林系

蕁麻科

# 山黃麻



*Trema orientalis*

落葉喬木

先驅樹種

落葉大喬木。枝及葉下表面密生絨毛及棉毛，樹皮光滑有皮孔，富含纖維質，可供製繩索而得名。葉有明顯三出脈，老葉會變黃。聚繖花序，花黃綠色，開花期北部在4月中旬~下旬，南部在4~6月，鳥類之食餌植物。果呈黑色，分布於印度、馬來西亞、華南、日本南部、澳洲，臺灣產於平地及河岸，分布於臺灣低海拔200~1,000 m，在開墾跡地及崩塌路坡上易發生，為次生闊葉林代表樹種。低海拔強光干擾地易發生更新苗，小苗生長迅速，稚樹天然修枝明顯。成株在蘭嶼生長於村落、墾地、崩塌地。小苗於強光(種子發芽需變溫處理)之荒廢墾地、崩塌地、溪畔、路側、山麓地區，墾地林緣更新。尤以山區經泛濫後之溪岸裸地易形成山黃麻綠帶或小群狀同齡純林。

**生態:**光合潛力  $28.1 \mu\text{mol CO}_2 \text{ m}^{-2} \text{ s}^{-1}$ ，屬**先驅樹種**。光飽和點  $1610 \mu\text{mol photon m}^{-2} \text{ s}^{-1}$ 。低海拔強光干擾地易發生更新苗，小苗生長迅速，稚樹天然修枝明顯。



屏科大森林系

漆樹科

# 山鹽青



*Rhus semialata*

落葉小喬木

先驅樹種

落葉小喬木。分布於印度、中南半島，臺灣產於海拔 1,500 m 以下山區至海邊次生林或灌叢。在干擾地可天然更新，生長迅速，更新苗在林內無法建立。在蘭嶼產於平地、丘陵。小苗於灌叢、次生林、路側、提岸、河岸、河灘強光乾旱之處或崩塌裸地更新。

生態:光合潛力  $26.0 \mu\text{mol CO}_2 \text{ m}^{-2} \text{ s}^{-1}$ ，屬先驅樹種。



屏科大森林系

楊柳科

# 水柳



*Salix warburgii*

臺灣特有種

先驅樹種

常綠小喬木，臺灣特有種。生長於臺灣海拔 500 m 以下高溫、濕潤、向陽地，生性強健，生長迅速。為全島低海拔溪岸濕地或水邊特有植物，北部地區較多。可用人工於野外扦插大枝條繁殖。石門水庫在大壩內岸邊，經種植成活後，成樹根可全浸在水中，於高低水位處之幹部會各形成一圈完整不定根行呼吸作用，有如淡水紅樹林。石門水庫大壩下亦有天然更新植株生長在河岸邊。在臺灣低海拔丘陵平原村落旁濕溝岸可發現。小苗發生於強光且較潮濕的溝岸、水塘、濕地岸邊。

生態:光合潛力  $26.7 \mu\text{mol CO}_2 \text{ m}^{-2} \text{ s}^{-1}$ ，屬先驅樹種。





屏科大森林系

紫草科

# 白水木



*Tournefortia argentea*

常綠中喬木

先驅樹種

常綠中喬木。分布於馬達加斯加、亞洲與大洋洲的熱帶及亞熱帶海岸地區，臺灣產於海拔 500 m 以下熱帶海岸，以及蘭嶼、綠島及小琉球之海岸灌叢。香蕉灣海岸林面海林緣有許多成木，但林緣小苗數量少，林內無天然更新苗。本樹種在酸性土壤易死亡。小苗生長速度中等。蘭嶼生長於海濱砂丘、灌木帶；於太平島海濱砂灘或岩岸，與草海桐混生，形成稀疏小喬木。小苗更新於強陽光砂灘灌叢中。

生態:光合潛力  $29.4 \mu\text{mol CO}_2 \text{ m}^{-2} \text{ s}^{-1}$ ，屬先驅樹種。



屏科大森林系

大戟科

# 白柏



*Sapium discolor*

落葉喬木

先驅樹種

落葉喬木，樹皮光滑，枝條纖細，葉具長柄，紅色至紫紅色，先端有二腺體，葉片於冬季落葉會變紅。葉背粉白色，蒴果球形成熟呈黑色，是松鼠及鳥類喜歡的果子，果實表面具有白臘，富含油脂。分布於馬來西亞及中國，散生於臺灣海拔 1,000 m 以下山野或闊葉林內，屏東低海拔山區高光干擾地可出現更新苗，在南仁山迎風坡原始林內之更新苗可忍受輕度遮陰，但生長遲緩，在高光下小苗生長迅速，天然修枝明顯。小苗於中低海拔林緣、開闢地、孔隙或伐木跡地更新，培育幼苗不需遮陰

生態:光合潛力  $26.0 \mu\text{mol CO}_2 \text{ m}^{-2} \text{ s}^{-1}$  光飽和點  $1550 \mu\text{mol photon m}^{-2} \text{ s}^{-1}$ 。屬先驅樹種。



屏科大森林系

大戟科

# 白匏仔



*Mallotus paniculatus*

常綠中喬木

先驅樹種

常綠中喬木。分布於中國南部，臺灣產於全島低海拔山區葉菱形、全緣、三淺裂，背面密生灰白色或褐色短絨毛，葉形似瓠，且葉背呈粉白色而得名，臺灣南部低海拔空曠地常發生天然更新苗，在高光環境生長迅速，在林內稍可耐陰，但在低光環境無法建立。小苗於低海拔灌叢、次生林強光、乾旱、強風之崩塌地、石縫、荒廢地、破壞地天然更新，常形成單一優勢種次生林。

生態:光合潛力  $29.4 \mu\text{mol CO}_2 \text{ m}^{-2} \text{ s}^{-1}$ ，屬先驅樹種。



屏科大森林系

大戟科

# 血桐



*Macaranga tanarius*

常綠小喬木

先驅樹種

常綠小喬木。分布大陸南部、馬來西亞、菲律賓、琉球及澳洲。臺灣全島中低海拔次生林或荒地均可生長，尤其在被干擾的林地或道路兩旁常大量出現，為低海拔次生林主要組成樹種之一。小苗於裸地、崩塌地、河邊荒廢旱地更新。

生態:光合潛力  $31.9 \mu\text{mol CO}_2 \text{ m}^{-2} \text{ s}^{-1}$ ，屬先驅樹種。



屏科大森林系

豆科

# 相思樹



*Acacia confusa*

常綠中喬木

先驅樹種

常綠中喬木。分布菲律賓至印尼，臺灣產於恆春半島。臺灣平地至 1,500 m 之溫暖乾燥至濕潤向陽處可生長。為重要經枝樹種，也可供行道樹。種天然更新苗及稚樹可在恆春半島荒廢空曠地及路旁裸地發現。相思樹林內若樹冠鬱閉則無該樹種小苗，小苗發芽需強光照射。  
生態：光合潛力  $30.9 \mu\text{mol CO}_2 \text{ m}^{-2} \text{ s}^{-1}$ ，屬先驅樹種。



屏科大森林系

楝科

# 苦楝



*Melia azedarach*

落葉喬木

先驅樹種

落葉喬木。分布日本、中國、印度、琉球。生長於台灣海岸至低海拔處，於海岸可緊鄰生長於海水溝岸邊。在強光干擾地成為次生林組成分子。在東部山區路邊裸地可生長小苗，根系具強萌蘖性。每年3-4月開花，結實期果實成串，為重要觀賞樹種。

生態:光合潛力  $34.6 \mu\text{mol CO}_2 \text{ m}^{-2} \text{ s}^{-1}$ 。屬先驅樹種。



屏科大森林系

# 臭娘子



*Premna serratifolia*

常綠喬木或灌木

馬鞭草科 先驅樹種

常綠喬木或灌木。分布於熱帶亞洲、澳洲，臺灣產於海拔 200 m 以下之海岸灌叢，生長於恆春半島、臺東海岸、山麓，蘭嶼海岸環島公路沿線，為耐鹽霧、強風、喜強光耐旱之適應性強樹種。小苗更新於強光乾旱海濱裸地，常發生於林投灌叢之隙地。在香蕉灣海岸林面海林緣有更新苗，數量眾多。小苗生長迅速，一年可長到 2 m 高，一至二年生即可開花結實，種子量多。

生態:光合潛力  $27.7 \mu\text{mol CO}_2 \text{ m}^{-2} \text{ s}^{-1}$ ，屬先驅樹種。



屏科大森林系

梧桐科

# 梧桐



*Firmiana simplex*

落葉喬木

先驅樹種

落葉喬木。分布大陸華南各省及日本。臺灣低海拔山區以中橫公路沿線、恆春半島及金門較多，樹高可達 20 m，喜溫暖日光強的環境。在內陸、河岸多石生育地地生長。墾丁高位珊瑚礁自然保留區內有成樹及小苗，環境多為隆起之珊瑚礁中層，受珊瑚礁庇護且無大樹遮蔽之高光處。香蕉灣熱帶海岸僅存一株成樹，長在受干擾之高光林緣。

生態:光合潛力  $27.4 \mu\text{mol CO}_2 \text{ m}^{-2} \text{ s}^{-1}$ 。屬先驅樹種。





屏科大森林系

馬鞭草科

# 黃荊



*Vitex negundo*

半落葉灌木或小喬木

先驅樹種

半落葉灌木或小喬木。分布於中國、印度、斯里蘭卡、馬來西亞及熱帶非洲。產於全臺灣低海拔山區、丘陵、平野及海濱。小苗於全臺低海拔強陽光、乾燥之開墾地、草生地更新。恆春半島西岸低海拔山區常見之次生林樹種，結實量大，多在高光環境更新，亦可由根系行無性生殖；根系分布廣，但僅 40 cm 深，在旱季以假落葉方式度過乾早期，雨季初期即可迅速長葉。一年生植株即可開花結實。

生態:光合潛力  $26.3 \mu\text{mol CO}_2 \text{ m}^{-2} \text{ s}^{-1}$ ，屬先驅樹種。



屏科大森林系

漆樹科

# 黃連木



*Pistacia chinensis*

落葉喬木

先驅樹種

落葉喬木。分布於中國大陸、菲律賓群島，臺灣產於中南部溪谷、陡峭溪岸及山麓，產於臺灣海拔 1,200 m 以下原始森林，喜強日照，常見於河岸兩側山坡，散生或群聚。在大陸可分布至中海拔。臺灣曾有紀錄分布至新竹新豐海岸林。小苗於陡峭溪岸岩石地、強光、乾旱或溪谷更新。在屏科大苗圃栽植之小苗初期生長速度中等，稚樹天然修枝明顯。

生態:光合潛力  $28.1 \mu\text{mol CO}_2 \text{ m}^{-2} \text{ s}^{-1}$ ，屬先驅樹種。



屏科大森林系

錦葵科

# 黃槿



*Hibiscus tiliaceus*

常綠中喬木

先驅樹種

常綠中喬木。分布熱帶與亞熱帶海濱，分佈於中國廣東、菲律賓群島、太平洋諸島、東南亞以至印度和錫蘭。產臺灣沿海地區，甚為普遍，抗風耐鹽。生性強健、生長快速、耐風、防潮，為海濱防風定砂之優良樹種。適栽植於全臺海拔 500 m 以下，耐陰性為陽性。陽性樹，生性強健，生長迅速，抗風力強耐鹽耐乾燥，不耐寒，萌芽力盛。恆春西海岸及香蕉灣熱帶海岸林之濱海帶，有眾多成樹或稚樹，但林內仍可發現小苗，稍能耐陰，強光處苗木生長較佳，較健康。  
**生態:**光合潛力  $34.2 \mu\text{mol CO}_2 \text{ m}^{-2} \text{ s}^{-1}$ 。屬先驅樹種。



屏科大森林系

桑科

# 構樹



*Broussonetia papyrifera*

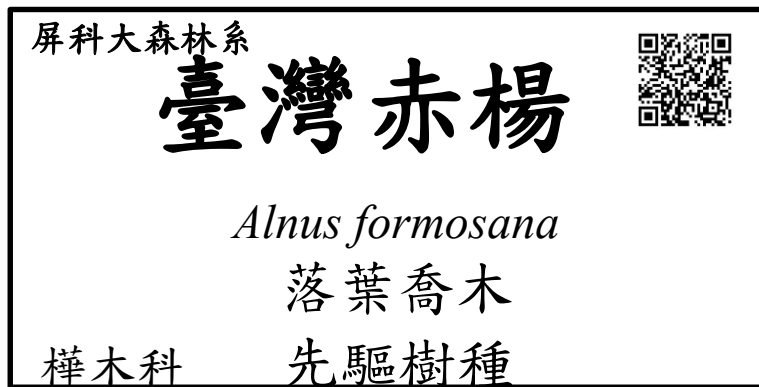
落葉中喬木

先驅樹種

半落葉中喬木。分布於華中、華南、日本、馬來、太平洋諸島。生長於全台海岸至平原、丘陵、崩塌地、乾燥荒廢地。在恆春西海岸次生林與外來種銀合歡混生，林緣及裸地高光處天然更新苗眾多，能形成小片次生純林。

生態:光合潛力  $34.1 \mu\text{mol CO}_2 \text{ m}^{-2} \text{ s}^{-1}$ ，屬先驅樹種。





落葉喬木。分布於琉球，臺灣產於海拔 2,900 m 以下溪邊或向陽坡面，在宜蘭可產於河口沙洲上。小苗更新於河岸沙灘、河床新泛濫地、山區廢耕地、新崩塌地及陡峭岩壁上。小苗生長極為快速，但稚樹並不會明顯天然修枝。

生態:光合潛力  $24.6 \mu\text{mol CO}_2 \text{ m}^{-2} \text{ s}^{-1}$ ，可列為中海拔的先驅樹種。



屏科大森林系

千屈菜科

# 九芎



*Lagerstroemia subcostata*

落葉喬木

陽性樹種

落葉喬木。分布華中至琉球、臺灣海拔 1500 m 以下山區，適強光照至半遮陰。在臺東蘇鐵自然保留區為演替初期樹種，林冠較稀疏之林分內有幼苗。性喜日照充足環境。本樹種萌芽力甚強，常用於水土保持打樁編柵。苗木可在全臺山區產業道路邊、荒廢墾地裸露地出現，在屏東縣南仁山之步道林緣有成樹及天然更新苗。

生態:光合潛力  $25.7 \mu\text{mol CO}_2 \text{ m}^{-2} \text{ s}^{-1}$ 。屬陽性樹種。



屏科大森林系

大戟科

# 土沉香



*Excoecaria agallocha*

易危(Vulnerable)

陽性樹種

常綠喬木，保育類別為易危。分布熱帶亞洲、澳洲、玻里尼西亞。臺灣分布西部及南部海岸地區。可為沼澤潮間帶以上之先驅灌木或喬木，但葉部對鹽霧之耐度僅為中等，偶有假落葉現象。根系善穿越珊瑚礁，為典型海岸樹種之一。在海岸林內為第一層樹冠樹種，在香蕉灣熱帶海岸林濱海帶有成樹及少數小苗，恆春萬里桐有大樹。小苗生長於開闊地，陽光較強處數量較多。

生態:光合潛力  $22.6 \mu\text{mol CO}_2 \text{ m}^{-2} \text{ s}^{-1}$ ，屬陽性樹種。



屏科大森林系

桑科

# 牛奶榕

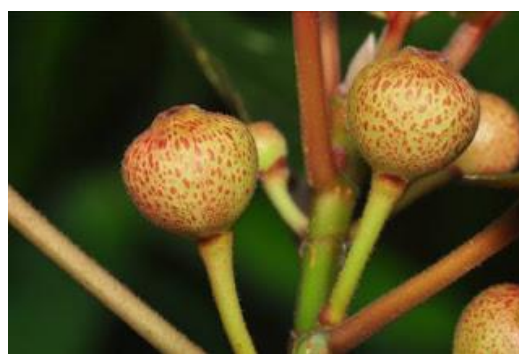


*Ficus erecta*

落葉喬木

花期 7-10 月

落葉性小喬木，分布於馬來西亞、印度、越南、中國大陸，及台灣海拔 1800 m 以下山區，是台灣中低海拔山區最常見的植物之一。幼枝呈紅褐色，葉似手掌大，全體被有短毛，新葉紅色，叢生枝端，葉披針形，托葉紅棕色。因為枝葉、果實受傷後都會流出多量像牛奶一樣，濃濃的乳白色樹液，故名牛奶榕或牛奶漿。隱頭花序，花期 7~10 月。隱花果，熟時呈橘紅色到紫黑色，形狀似牛的乳房，故又稱牛乳房，果實可食，故有天仙果之稱，也是動物的重要食物來源。採新葉尚未完全綠化者，或炒或煮湯、熬稀飯等或採紅熟果實，洗淨後剝皮生食，有淡淡甜味，也可以加糖醃漬後再吃。樹皮可提取纖維供造紙、提取纖之用。





屏科大森林系

桑科

# 白肉榕



*Ficus virgata*

常綠喬木

陽性樹種

常綠喬木。分布於馬來西亞、菲律賓、孟加拉、爪哇、琉球、香港，臺灣產於海拔 500 m 以下原始林及次生林。產於臺灣平地山麓，海岸林緣或礁岩、海濱前線，耐瘠薄土壤。小苗於海岸、平地、山麓林緣更新，或著生於其它樹種樹幹下部。墾丁高位珊瑚礁森林及香蕉灣海岸林，林內有大喬木，但天然更新小苗數量稀少。本樹種氣根少見，樹幹分枝多，小苗生長快速，稚樹天然修枝明顯。

生態:光合潛力  $22.0 \mu\text{mol CO}_2 \text{ m}^{-2} \text{ s}^{-1}$ ，屬陽性樹種。



屏科大森林系

桑科

# 白榕



*Ficus benjamina*

常綠大喬木

陽性樹種

常綠大喬木。分布於海南島、泰國、緬甸、馬來西亞、菲律賓等國，臺灣產於澎湖、綠島、臺東及屏東地區海拔 300 m 以下森林，蘭嶼生長於天池四周之避風坡或南仁山於海拔 330 m 以下溪谷森林中形成優勢。小苗更新於山區上坡、山脊或山頂裸岩、峭壁、多石頭地，或著生於大樹幹中部。墾丁高位珊瑚礁森林、香蕉灣海岸林、南仁湖背風坡森林內均有多數大喬木，支柱根及氣根發達，林內天然更新苗極罕見。小苗生長快速，稚樹天然修枝明顯。

生態:光合潛力  $22.0 \mu\text{mol CO}_2 \text{ m}^{-2} \text{ s}^{-1}$ ，屬陽性樹種。



屏科大森林系

馬鞭草科 **杜虹花**



*Callicarpa formosana*

常綠灌木

陽性樹種

常綠灌木，分布中國、日本及菲律賓，及台灣海拔 2500 m 以下山區。常見於闊葉林、新生地、崩裸地、岩屑地環境，喜半日照乾燥環境。春至夏季開花，腋生聚繖花序，花序梗做兩叉狀分枝，呈方陣型，整齊如軍隊的分列式。花粉紅或紫紅色，有香味，粉紅色花絲伸出花冠外，搭配末端黃色的花藥，似迷人的煙火盛況。花期於北部在 3~5 月和 8 月，南部在 3~5 月上旬。核果熟時結成密密麻麻的黑紫色果團是極受歡迎的花材，可用於添景樹、綠籬，也是鳥類的食餌植物之一，具有觀花、賞果價值。

生態:本樹種光合潛力  $24.5 \mu\text{mol CO}_2 \text{ m}^{-2} \text{ s}^{-1}$ ，光飽和點  $1440 \mu\text{mol photon m}^{-2} \text{ s}^{-1}$ ，為陽性植物。



屏科大森林系

大戟科

# 茄苳



*Bischofia javanica*

文化、綠化及觀賞樹種

陽性樹種

常綠或半落葉喬木。分布印度、馬來、菲律賓、太平洋諸島及大陸華南。生長在臺灣平地至 500 m 之高溫濕潤向陽處。重要文化、綠化及觀賞樹種，常形成巨木。在墾丁高位珊瑚礁森林或香蕉灣熱帶海岸林，春季於母樹下可萌發眾多幼嫩小苗，覆滿地面如地毯。但微環境光量不足則小苗難以存活，幾個月內全數死亡。本樹種常發在潮濕環境，溪流邊常見，根系可深入水流處。在強光環境小苗生長迅速，根系發達。

生態:光合潛力  $22.7 \mu\text{mol CO}_2 \text{ m}^{-2} \text{ s}^{-1}$  屬陽性樹種。



屏科大森林系

殼斗科

# 青剛櫟



*Cyclobalanopsis glauca*

常綠喬木

陽性樹種

常綠喬木。分布中國大陸、印度、日本，臺灣在海拔 100~2,000 m 處。萌芽更新強，適宜強日照環境。本樹種為重要造林樹種，殼斗為臺灣黑熊重要食物來源。在屏東縣德文村山稜線及山頂高光乾燥處，有成株及天然更新苗，可在裸露地、林緣、乾燥稜脊更新，在林內更新苗數量較少。本種萌蘖能力高，更新苗亦以萌蘖苗為主，林內少有種子苗。

生態:光合潛力  $21.7 \mu\text{mol CO}_2 \text{ m}^{-2} \text{ s}^{-1}$ 。屬陽性樹種。



屏科大森林系

蕁麻科

# 咬人狗



*Dendrocnide meyeniana*

常綠喬木

陽性樹種

常綠喬木。分布於菲律賓，及臺灣中、南、東部，為海拔 1,000 m 以下山區常見闊葉樹。分布於臺灣中、南部海邊及低地海拔 800 m 以下在墾丁高位珊瑚礁森林，南仁山背風坡森林及香蕉灣海岸林林內及林緣都可發現更新苗。生育環境都較潮濕，且偏好孔隙初形成，光量較高的環境，為南仁山溪谷樣區孔隙微生育地的特徵種。小苗可耐陰，但需要在較高光環境才能建立稚樹及成樹。

生態:光合潛力  $23.0 \mu\text{mol CO}_2 \text{ m}^{-2} \text{ s}^{-1}$ ，屬陽性樹種。



屏科大森林系

豆科

# 恆春皂莢



*Gleditsia rolfei*

臺灣特有種

易危(Vulnerable) 陽性樹種

落葉喬木，**臺灣特有種**，保育類別為**易危**。主要產屏東枋山溪、楓港、墾丁公園、老佛山等 500 m 以下地區，嘉義水上鄉柳林亦有採集記錄。常見於地表多石塊生育地或珊瑚礁岩上，胸徑可達 60 cm，樹高可達 12 m，為植群中第一冠層之大喬木，地被草本常為書帶草。樹幹上長出眾多長刺荊棘，極為特殊。墾丁高位珊瑚礁自然保留區孔隙可發現成樹與小苗，於樹冠較稀疏之森林及孔隙可天然更新。

**生態**: 光合潛力  $25.1 \mu\text{mol CO}_2 \text{ m}^{-2} \text{ s}^{-1}$ ，屬**陽性樹種**。



屏科大森林系

木犀科

# 流蘇



*Chionanthus retusus*  
瀕危(Endangered)

陽性樹種

落葉小喬木，保育類別為瀕危。分布於大陸、韓國、日本，臺灣產於海拔 800 m 以下灌叢及次生林。分布於中國大陸、韓國、日本和臺灣，馬祖產於南北竿、東莒、大坵和高登，主要生長於風衝地區。臺灣分布於北部地區，角板山及桃園南崁溪沿岸，林口台地有野生植株，多長於海拔 200 m 衝風之稜線或邊坡。在屏科大苗圃小苗可成活，但生長緩慢。稚樹分枝少。

生態:光合潛力  $23.2 \mu\text{mol CO}_2 \text{ m}^{-2} \text{ s}^{-1}$ ，屬陽性樹種。





屏科大森林系

# 烏皮九芎



*Styrax formosana*

臺灣特有種

安息香科 陽性樹種

落葉喬木。為臺灣特有種。產中國大陸南部及臺灣，喜向陽之地。生於低海拔至 1,300 m 地帶，喜好陽光且多濕的環境。臺灣北部陽明山區族群數量多。在高光乾燥之步道邊坡、林緣及向陽山坡可發現天然更新苗，小苗可耐輕度遮陰。

生態: 光合潛力  $23.3 \mu\text{mol CO}_2 \text{ m}^{-2} \text{ s}^{-1}$ 。屬陽性樹種。



屏科大森林系

芸香科

# 臭辣樹



*Tetradium glabrifolium*

半落葉喬木

陽性樹種

半落葉喬木，分布於中國大陸、日本，及台灣海拔 1000 m 以下山區，常生長於闊葉林、新生地、崩塌地環境。樹高可達 20 m，多分枝，嫩枝與花序具向上性倒伏細毛。羽狀複葉，葉背略帶灰白色，光滑無毛，中肋與側脈表面凹下，背面隆起。頂生聚繖花序，花淡黃色或黃綠色，具有毛茸，花期在 7~8 月。蓇葖果三角形，果期 9~10 月。種子黑色，光滑。木材顏色黃白、質輕軟、耐腐朽、紋理色澤均美，用途甚廣。可供製造小型器具及充作建築用材。為大白裙弄蝶、烏鴉鳳蝶、黑鳳蝶、台灣白紋鳳蝶的幼蟲食草。因其樹葉有特殊的臭味，故稱為臭辣樹。又因其葉形酷似野漆，故亦被稱為山漆。

**生態:**本樹種光合潛力  $24.5 \mu\text{mol CO}_2 \text{ m}^{-2} \text{ s}^{-1}$ ，光飽和點  $1600 \mu\text{mol photon m}^{-2} \text{ s}^{-1}$ 。



屏科大森林系

# 細葉饅頭果



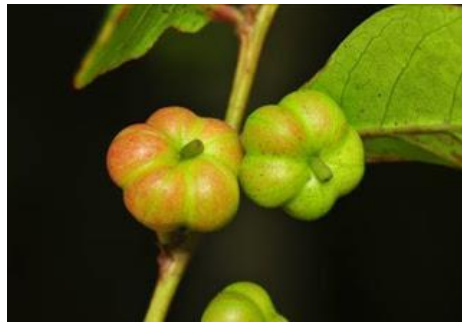
*Glochidion rubrum*

常綠小喬木

大戟科 陽性樹種

常綠小喬木，分布於中國、中南半島、馬來西亞、琉球，及台灣台灣海拔 1500 m 以下向陽之地，喜高溫濕潤環境。葉背淡綠色，表裡兩面光滑無毛，但背面中肋散生毛茸。夏至秋祭開花，花細小不顯眼。蒴果扁球形，果實成熟為紅色。葉片是台灣單帶蛺蝶、白三線蝶、台灣琉璃小灰蝶、姬三尾小灰蝶及台灣雙尾燕蝶的幼蟲食草。木材輕軟可製作器具及供作柴薪。在原始岩生植被亦擔任初期演替岩隙的組成，沙土亦可成活，宜用於旱地山坡水土保持樹種。排灣族也用「Marubayubayu」稱呼之。

**生態:**光合潛力  $21.0 \mu\text{mol CO}_2 \text{ m}^{-2} \text{ s}^{-1}$ ，光飽和點  $1590 \mu\text{mol photon m}^{-2} \text{ s}^{-1}$ ，屬陽性樹種。



屏科大森林系

胡桃科

# 野核桃



*Juglans cathayensis*

落葉喬木

陽性樹種

落葉喬木。分布於中國大陸，臺灣產於海拔 1,000~2,000 m 闊葉林中，喜濕潤肥沃土壤。臺東林區管理處關山事業區 19 林班，野核桃呈塊狀分布，故設為臺灣胡桃保護區，林中地被層幾不見小苗，僅在新武呂溪支流河床(海拔約 1000 m)可見天然更新小苗，偶在陡峭岩石間隙發芽成長。一般小苗較常見於崩塌地更新。在屏科大苗圃小苗成活率低，二年生盆栽苗栽植入土後即可加快生長，一年可長高 1.5 m。

生態:光合潛力  $24.0 \mu\text{mol CO}_2 \text{ m}^{-2} \text{ s}^{-1}$ ，屬陽性樹種。



屏科大森林系

桑科

# 雀榕



*Ficus superba* var. *japonica*

一年可替換 3~4 次全株葉片

陽性樹種

落葉大喬木。分布華南、日本、琉球至東南亞。臺灣平地至 1,000 m 之闊葉林及次生林均有生長。一年可替換 3~4 次全株葉片。藉動物傳播榕果，可在高位珊瑚礁礁岩、牆壁、屋頂或其它樹上發現天然更新植株。具氣根根系發達穿透力強，有強烈纏勒性形成附生植物。具耐旱性，但也常見於潮濕溪流邊，對水分的耐受範圍寬廣，但不能忍受低光，鬱閉林內難以發現天然更新苗。

生態: 光合潛力  $22.2 \mu\text{mol CO}_2 \text{ m}^{-2} \text{ s}^{-1}$ ，屬陽性樹種。



屏科大森林系

豆科

# 黃豆樹



*Albizia procera*

落葉喬木

陽性樹種

落葉喬木。分布印度、中國至澳洲，臺灣僅零星分布中南部地區，耐乾早喜日照。生長於海拔 500 m 以下。在屏東縣三地門鄉、高雄市老濃溪中下游山區、十八羅漢山自然保護區，生長在小溪溝陡峭礫石中坡至上坡，小苗生長在河床、裸露地、崩塌地、林緣等高光環境，數量不多。栽植在屏科大苗圃的苗木高生長快速。

**生態:**光合潛力  $23.0 \mu\text{mol CO}_2 \text{ m}^{-2} \text{ s}^{-1}$ 。屬陽性樹種。



屏科大森林系

桑科

# 稜果榕



*Ficus septica*

常綠小喬木

陽性樹種

常綠小喬木。分布瓜哇、小笠原群島、琉球。臺灣全島平地及山麓叢林均有生長。天然更新苗可在高光及中度遮陰的潮濕生育地生長，萌芽力強生長快速，根系旺盛。

生態:光合潛力  $23.4 \mu\text{mol CO}_2 \text{ m}^{-2} \text{ s}^{-1}$ ，屬陽性樹種。



屏科大森林系

# 葛塔德木



*Guettarda speciosa*

常綠中喬木

茜草科

陽性樹種

常綠中喬木。分布於熱帶亞洲至澳洲，臺灣產於恆春半島、綠島、蘭嶼及小琉球海拔 300 m 以下之海岸灌叢或沿海沙丘樹性耐強光、乾旱、耐鹽風，可長於砂質土。小苗於海濱砂丘、強光乾旱之前線灌木帶更新。香蕉灣及大圓山岸林林緣有天然更新苗，果實可海飄，小苗初期生長速度中等，但一年生植株即可開花結實。

**生態:**光合潛力  $22.1 \mu\text{mol CO}_2 \text{ m}^{-2} \text{ s}^{-1}$ ，屬陽性樹種。






屏科大森林系

蘇鐵科 **臺東蘇鐵**

*Cycas taitungensis*

臺灣特有種

極危(Critically) 陽性樹種



常綠灌木，臺灣特有種，保育類別極危。僅有臺東縣鹿野溪、海岸山脈兩個族群，海拔 300~900 m，嚴重瀕臨滅絕。多分布在開闊的裸露地或峭壁上，為典型乾性演替初期的陽性植物。在強光岩壁縫隙偶見天然更新苗。

生態:光合潛力  $13.8 \mu\text{mol CO}_2 \text{ m}^{-2} \text{ s}^{-1}$ ，屬於陽性裸子植物。



屏科大森林系

# 臺灣三角楓



*Acer buergerianum* var. *formosanum*

槭樹科 臺灣特有種 陽性樹種

極危(Critically Endangered)

落葉喬木。為台灣特有種。保育類別為極危。分布於臺灣東北部海拔約 800 m，目前少量分布於萬里及鷹石尖一帶，嚴重瀕臨滅絕。陽性植物，栽植木適於日照 70~100%。在宜蘭頭城距海邊 300 m 以內，海拔約 300 m 處有族群，生育環境為強光、衝風岩石地、中坡峭壁之矮林，曾發現小苗及成樹，與鹿子豔紅百合伴生。  
生態:光合潛力  $20.4 \mu\text{mol CO}_2 \text{ m}^{-2} \text{ s}^{-1}$ 。屬陽性樹種。



屏科大森林系

殼斗科

# 槲樹



*Quercus dentate*

瀕危(Endangered)

陽性樹種

落葉喬木，保育類別瀕危。分布於中國大陸、韓國、日本，可見於臺中新社及屏東大武山區。小苗發生於溪谷土壤淺薄、貧瘠處。小苗生長快速，3年生可達2~3 m高，單幹分枝少。槲樹葉可養柞蠶，生產的絲叫柞蠶絲，比一般的蠶絲色澤更光滑。

生態:光合潛力  $21.0 \mu\text{mol CO}_2 \text{ m}^{-2} \text{ s}^{-1}$ ，屬陽性樹種。



屏科大森林系

樟科

# 樟樹



*Cinnamomum camphora*

重要經濟文化與觀賞樹種

陽性樹種

常綠大喬木。分布在亞洲東部、大洋洲和太平洋諸島。臺灣生長在海拔 1,800 m 以下之山區或平地。為重要經濟文化與觀賞樹種。於屏東縣瑪家鄉涼山古道可發現野生成樹及幼苗。幼苗可在中度遮陰或全光環境裸地下天然更新，樹苗在全光下生長發較旺盛。成樹天然修枝明顯，雨季有明顯落葉現象，不耐水浸。

生態:光合潛力  $21.4 \mu\text{mol CO}_2 \text{ m}^{-2} \text{ s}^{-1}$ ，屬陽性樹種。



屏科大森林系

茜草科

# 檄樹



*Morinda citrifolia*

常綠小喬木

陽性樹種

常綠小喬木。產於熱帶亞洲、澳洲、太平洋小島，以及臺灣海拔 200 m 以下之海岸林及海岸灌叢，在珊瑚礁岩上可形成小面積純群落。香蕉灣海岸林面海林緣有多數更新苗，在低光林內苗木也可成活，或散生於海岸灌木帶。稚樹天然修枝程度中等。

生態：光合潛力  $21.0 \mu\text{mol CO}_2 \text{ m}^{-2} \text{ s}^{-1}$ ，屬陽性樹種。



屏科大森林系

錦葵科

# 繖楊



*Thespesia populnea*  
瀕危(Endangered)

陽性樹種

常綠喬木。保育類別為**瀕危**。廣布全球熱帶區，在臺灣只分布在恆春南灣、船帆石、香蕉灣，生態幅度甚窄，僅生長於海岸珊瑚礁隙或礫石土壤淺層處。樹高可達 10 m，胸徑可達 30 cm，萌蘖力強。香蕉灣熱帶海岸林內仍有少數成株，林內低光處則無小苗，僅曾於萬里桐發現更新小苗。

**生態:**光合潛力  $24.6 \mu\text{mol CO}_2 \text{ m}^{-2} \text{ s}^{-1}$ 。屬**陽性樹種**。



屏科大森林系

使君子科

# 欖仁



*Terminalia catappa*

落葉喬木

陽性樹種

落葉喬木。分布中國廣東及雲南。臺灣產於恆春半島、蘭嶼、綠島、小琉球海岸向陽地。為熱帶濱海樹種。恆春海岸林有成樹，在香蕉灣熱帶海岸林林內有眾多小苗，稍能耐陰，但以強光環境下生長較佳。

生態:光合潛力  $23.8 \mu\text{mol CO}_2 \text{ m}^{-2} \text{ s}^{-1}$ 。屬陽性樹種。



屏科大森林系

桃金娘科

# 十子木



*Decaspermum gracilentum*

常綠灌木

喜溫暖潮濕環境

常綠灌木，分布於中國東南部，及台灣恆春半島、蘭嶼海拔 400 m 以下海岸灌叢或次生林中，喜溫暖潮濕環境。樹皮灰白色，幼枝與芽被柔毛。新葉紅褐色，葉對生，葉長橢圓狀披針形，先端漸尖，尾狀。背面密被腺點，中肋兩面隆起，側脈不明顯。聚繖花序，被柔毛，花白色，邊緣具有毛絨。漿果球形，熟時由綠轉黑。為恆春半島季風林代表樹種之一。可在海岸形成耐風、抗鹽灌叢，亦可在內陸形成次生林。小枝纖細密集，可製成掃把故得番仔掃帚之名。排灣族用「Karusu」稱呼之。





屏科大森林系

# 三斗石櫟



*Pasania hancei* var. *ternaticupula*

台灣特有種

殼斗科 中等耐陰樹種

常綠喬木，臺灣特有種。分布臺灣中南部海拔 500~3,000 m 山區，多見於陰濕避風處。在臺東蘇鐵自然保留區，相對光量僅 1.6% 的林分內有許多幼木。在臺中市大坑之森林內有天然更新小苗。新竹縣山毛櫟林內有少量天然更新苗。

生態: 光合潛力  $15.1 \mu\text{mol CO}_2 \text{ m}^{-2} \text{ s}^{-1}$ ，屬中等耐陰樹種。



屏科大森林系

樟科

# 土樟



*Cinnamomum reticulatum*

臺灣特有種

中等耐陰樹種

常綠小喬木，**臺灣特有種**。主要分布於南臺灣海岸或低地的海崖灌叢中。分布地為恆春半島及大武。易受害。生長在南部恆春海岸叢林中，可沿溪上溯至雙流森林遊樂區及里龍山、社頂公園、香蕉灣熱帶海岸林內有成樹及小苗，可在林內或林緣，地被植物較稀，較高光環境天然更新。

生態:光合潛力  $16.9 \mu\text{mol CO}_2 \text{ m}^{-2} \text{ s}^{-1}$ ，屬**中等耐陰樹種**。



屏科大森林系

# 大葉山欖



*Palaquium formosanum*

常綠喬木

山欖科 中等耐陰樹種

常綠喬木。分布於菲律賓。臺灣生長在恆春半島及蘭嶼熱帶海岸林內。在恆春半島能耐落山風吹襲。在墾丁高位珊瑚礁森林之低光環境，有眾多天然更新苗，在母樹下形成苗木庫，能維持數年，稚樹可忍受強光。

生態:光合潛力  $17.6 \mu\text{mol CO}_2\text{m}^{-2} \text{s}^{-1}$ 。屬中等耐陰樹種。



屏科大森林系

山茶科

# 大頭茶



*Gordonia axillaris*

常綠植物

中等耐陰樹種

常綠植物，樹皮光滑，深灰色，成塊狀脫落。新芽紅褐色，頂芽具有毛茸，葉革質，長橢圓形，先端鋸齒緣，葉子於凋零前會變成紅色。花單立或成對，頂生或腋生，花朵白色碩大，極為突出，為台灣野生山茶科植物中最大者。花期北部 12~1 月，南部 2~4 月，落花每每完好，留下花萼與授粉過的子房保存在枝上。蒴果木質，長橢圓形，熟時呈黃褐色。在春、秋兩季移植最佳。產中國大陸、中南半島及臺灣，喜溫暖至高溫、濕潤、向陽之地。產臺灣中低海拔闊葉樹林中，多喜向陽之處，呈小群狀分布。生長於海拔 1,200 m 以下，栽植木適日照 70% 以上。適宜強日照環境，抗風能力強。本樹種耐風耐火，也具有景觀價值，為重要造林樹種。在屏東縣南仁山步道與迎風坡面森林內、林緣及稜線均有天然更新小苗，可在強光、乾燥裸露地建立族群，在林內的植株葉片甚為寬薄。

**生態:**光合潛力  $19.4 \mu\text{mol CO}_2 \text{ m}^{-2} \text{ s}^{-1}$  光飽和點  $1430 \mu\text{mol photon m}^{-2} \text{ s}^{-1}$ 。屬中等耐陰樹種。



屏科大森林系

# 小梗木薑子



*Litsea hypophaea*

臺灣特有種

樟科

中等耐陰樹種

常綠喬木，臺灣特有種。普遍分布於全臺灣海拔 1000 m 以下之闊葉樹林。於中興大學實驗林東勢林場之相思樹林、青剛櫟林，以及較陡峭樟樹林下有多量天然更新苗，於香蕉灣熱帶海岸林林緣及林內，以及在屏東縣沙溪林道、壽卡道路邊可發現少量的天然更新苗，易萌蘖。

生態:光合潛力  $16.7 \mu\text{mol CO}_2 \text{ m}^{-2} \text{ s}^{-1}$ ，屬中等耐陰樹種。



屏科大森林系

薔薇科

# 山櫻花



*Prunus campanulata*

落葉喬木

中等耐陰樹種

落葉喬木，生長快，喜歡向陽乾燥溫暖的生長環境。葉基部具有一對紅色腺體，花期於4~5月上旬，病蟲害鮮少發生。櫻與桃、李、梅、杏是一家。鐘型花的花冠富含蜜汁。分布於華南、琉球、日本，臺灣產於海拔300~2,000 m闊葉林，陽性樹，生長快，喜歡向陽乾燥溫暖的生長環境。小苗發生於大孔隙、次生林、林道、步道路側、崩地、荒廢墾地。苗木生長快速，稚樹修枝明顯。

**生態:**光合潛力  $17.6 \mu\text{mol CO}_2 \text{ m}^{-2} \text{ s}^{-1}$ ，光飽和點  $1450 \mu\text{mol photon m}^{-2} \text{ s}^{-1}$  屬中等耐陰樹種。小苗發生於大孔隙、次生林、林道、步道路側、崩地、荒廢墾地。苗木生長快速，稚樹修枝明顯。



屏科大森林系

茜草科

# 山黃梔



*Gardenia jasminoides*

常綠小喬木

中等耐陰樹種

常綠灌木或小喬木，分布於中國南部、中南半島、日本，及台灣低海拔平原及闊葉叢林中。葉對生或三片輪生，葉有長橢圓形、倒披針形，葉質具有光澤，具三角形托葉。繖形花序，花剛開時為白色，花謝轉為乳黃色，是中國典型的香花植物之一，花期 4~6 月。漿果卵形，黃紅色，為俗稱的山梔子。據神農本草經記載，自古即列入藥用及染料用，是解毒、染劑和外傷的良藥。果實含有黃色素稱為紅花素，故做黃色染料而得名「黃梔」。可用於園藝且花曬乾後可供做花茶香料。山黃梔的達悟族語為「wawanan」，除了是當地人用作水芋的收穫棒及禮仗外，也會砍其枝條當作撈網的支架。

**生態:**光合潛力  $16.5 \mu\text{mol CO}_2 \text{ m}^{-2} \text{ s}^{-1}$ ，光飽和點  $1210 \mu\text{mol photon m}^{-2} \text{ s}^{-1}$ 。



屏科大森林系

樟科

# 內萼子



*Lindera akoensis*

臺灣特有種

中等耐陰樹種

常綠灌木或小喬木，**臺灣特有種**。本種生育於全臺灣低海拔闊葉樹林，特別以南部乾燥及向陽處為多。在恆春虎頭山，苗木可生長在次生林內及較稀疏灌叢中，赤牛嶺次生林林緣及南仁湖旁有成樹及小苗，可在林緣或林內孔隙更新。

生態:光合潛力  $17.6 \mu\text{mol CO}_2 \text{ m}^{-2} \text{ s}^{-1}$ ，屬**中等耐陰樹種**。





屏科大森林系

樟科

# 牛樟



*Cinnamomum kanehirae*

臺灣特有種

瀕危(Endangered) 中等耐陰

常綠喬木臺灣特有種，保育類別為瀕危。生長於中低海拔之闊葉樹林(呂福原等，2000)。忌冷風、乾風，應栽植於避風之處。牛樟結實量極少，天然下種更新極難，能藉萌蘖更新延續下一代，分布方位為東北-西北向迎風面，水氣充足；生育地為土層深厚、壤土、含石率低、腐質質多之稜線下方穩定之緩坡，俗稱牛樟湖。於高雄海拔1,800~2,000 m 的闊葉林內有牛樟族群，全臺灣於小關山及觀霧之森林孔隙內有極少數牛樟的天然更新苗。更新苗以老死根株之萌蘖為主，於人工林內伐採老樹之殘幹萌蘖甚多。

生態:光合潛力  $16.2 \mu\text{mol CO}_2 \text{ m}^{-2} \text{ s}^{-1}$ ，屬中等耐陰樹種。



屏科大森林系

# 六龜粗糠柴



*Callicarpa formosana* var. *glabrata*

臺灣特有種

馬鞭草科 中等耐陰樹種

常綠灌木，臺灣特有種，產於臺灣南橫與南迴公路間的低海拔山區路旁、破壞地及次生林中。小苗更新於山區、丘陵路側、墾地及次生林。小苗生長快，稚樹可天然修枝。

生態:光合潛力  $19.3 \mu\text{mol CO}_2 \text{ m}^{-2} \text{ s}^{-1}$ ，屬中等耐陰樹種。



屏科大森林系

芸香科

# 月橘



*Murraya paniculata*

常綠小喬木

中等耐陰樹種

常綠小喬木。分布印度、馬來、菲律賓及琉球，產臺灣平地山麓。生性強健，生長速度中至快，抗風耐乾旱，萌芽力強。恆春海岸灌叢、森林及高位珊瑚礁森林內有天然更新苗。那瑪夏區河岸及曾文水庫集水區山地，恆春高士次生林內地被植植物較少處，也可發現眾多天然更新苗。為重要觀賞樹種。

生態:光合潛力  $17.3 \mu\text{mol CO}_2 \text{ m}^{-2} \text{ s}^{-1}$ 。屬中等耐陰樹種。



屏科大森林系

# 止宮樹



*Allophylus timorensis*

常綠灌木

無患子科 中等耐陰樹種

常綠灌木。分布玻里尼西亞、馬來西亞、海南島、菲律賓。臺灣產於恆春半島濱海地區，東沙島亦有分布。恆春西海岸及香蕉灣熱帶海岸林內有成樹；風吹沙海岸與草原交界處，以及濱海珊瑚礁強光生育地可發現成樹，但海岸林內鬱閉低光環境則不見小苗更新。

生態：光合潛力  $19.5 \mu\text{mol CO}_2 \text{ m}^{-2} \text{ s}^{-1}$ 。屬中等耐陰樹種。



屏科大森林系

桑科

# 水同木



*Ficus fistulosa*

常綠小喬木

中等耐陰樹種

常綠小喬木，分布於印度、緬甸、泰國、越南、中國，及台灣、蘭嶼綠島低海拔森林。桑科榕屬的喬木，樹皮黑褐色，全株帶短剛毛。嫩葉略帶紅色，長成後變成深綠色，莖較粗大肥厚，有淡黃色乳汁。小枝有茸毛，葉互生，厚紙質，表面光滑，背面有微毛，呈倒卵形或長橢圓形。波緣或全緣，葉片較其它榕樹大，長約 20 cm，托葉卵狀披針形。隱頭花序，花黃白色，全年皆可開花隱花果腋生，卵形或球形，內有柔毛或無毛。熟果呈橙紅、紅棕或茶褐色，光滑或有散生茸毛，常帶有白斑，密生於樹幹基部，或分散在枝條。水同木適合生長在較潮溼的環境，因此在山溝的環境中數量頗多，具有熱帶氣息的幹生花現象。又稱為大有或豬母乳，「有」字在字義上有鬆脆的意思，在此指的是樹枝的材質鬆脆富含水分。豬母乳的由來是因其隱花果生長在樹幹下部呈下垂狀，有時延伸至根部，結實累累看起來就像母豬乳房一般。因其嫩葉略帶紅色，長成後變成深綠色，適宜開發做為庭園的觀賞樹木。幹生果營養豐富是松鼠的最愛。另有草本之豬母乳，又名馬齒莧，樹皮含豐富乳汁，可以製膠，溪、水池邊及庭園優勢樹種，果為鳥雀所喜食。

生態:光合潛力  $18.9 \mu\text{mol CO}_2 \text{ m}^{-2} \text{ s}^{-1}$ ，光飽和點  $1500 \mu\text{mol photon m}^{-2} \text{ s}^{-1}$ 。



屏科大森林系

# 水黃皮



*Millettia pinnata*

落葉喬木

蝶形花科 中等耐陰樹種

落葉喬木。分布印度、馬來、北澳洲、菲律賓、琉球、廣東、臺灣，生長於海拔 300 m 以下，栽植木適日照 80% 以上。本樹種可用於海岸造林，亦常作為行道樹及綠美化之用。香蕉灣海岸林的林緣及鬱閉林內有眾多天然更新苗。

**生態:**光合潛力  $18.0 \mu\text{mol CO}_2 \text{ m}^{-2} \text{ s}^{-1}$ ，屬中等耐陰樹種。



屏科大森林系

# 田代氏石斑木



*Rhaphiolepis indica* var. *tashiroyi*

臺灣特有種

薔薇科 中等耐陰樹種

常綠灌木或小喬木，**臺灣特有種**。臺灣產於北部及中部低海拔山區，栽植環境全日照或半日照均可，苗株需水較多，成株較耐旱。小苗生長速度中等，稚樹會天然修枝。

生態:光合潛力  $17.2 \mu\text{mol CO}_2 \text{ m}^{-2} \text{ s}^{-1}$ ，屬**中等耐陰樹種**。



屏科大森林系

榆科

# 石朴



*Celtis formosana*

臺灣特有種  
中等耐陰樹種

落葉喬木。為台灣特有種。臺灣分布於平地至山區。生長於0~1,500 m之闊葉林，適宜強光照，小苗可耐陰。在恆春半島、臺中大坑林緣、溪床及產業道路邊的裸地有小苗，於林內有小苗但葉變寬薄。

生態:光合潛力  $19.6 \mu\text{mol CO}_2 \text{ m}^{-2} \text{ s}^{-1}$ 。屬中等耐陰樹種。





屏科大森林系

# 石厝新木薑子



*Neolitsea buisanensis* f. *sutsuoensis*

臺灣特有種

樟科

中等耐陰樹種

常綠小喬木，臺灣特有種。臺灣產於南仁山、恆春及枋寮海拔 500 m 以下森林。以南仁山一帶分布最多。小苗可耐陰。小苗生長速度中等，稚樹天然修枝少。

生態：光合潛力  $15.4 \mu\text{mol CO}_2 \text{ m}^{-2} \text{ s}^{-1}$ ，屬中等耐陰樹種。



屏科大森林系

五加科

# 江某



*Schefflera octophylla*

落葉喬木

中等耐陰樹種

落葉喬木。由於其具有掌狀複葉，形似帶蹼之鴨趾，故俗稱鴨腳木。花小，綠白色，繖形花序再組成頂生複繖形圓錐狀花序，花期北部在4~6月，南部在11~12月。開花時因花序頗為顯目，但花小而雌雄莫辨，故福建稱之為「公母」，台灣諧音為「江某」。花具有蜜腺，是冬季蜜源植物之一。核果球形，熟時呈黑紫色，果期1~3月，果可做為野鳥食餌。木材白色細緻、光滑，產華南、華西，以及臺灣海拔800 m以下，林內天然更新苗生長快，植株萌芽力強。本樹種樹形優美，木材質軟易加工，可供民生利用。在南仁山背風坡面有多數的天然更新苗，迎風坡亦有少量更新苗，生育地光環境幅度較廣，較多小苗生長於潮濕的溪谷。南仁山鹿寮溪及臺灣中低海拔山區森林的孔隙或林內低光處也可見小苗。本樹種種子掉落後可立即發芽，小苗數量多，但死亡率也高。稚樹高生長快。  
**生態:**光合潛力  $17.4 \mu\text{mol CO}_2 \text{ m}^{-2} \text{ s}^{-1}$ ，光飽和點  $1170 \mu\text{mol photon m}^{-2} \text{ s}^{-1}$ 。屬中等耐陰樹種。



屏科大森林系

馬錢科

# 灰莉



*Fagraea ceilanica*

易危 (Vulnerable)

中等耐陰樹種

常綠喬木，保育類別為易危。在世界分布很廣，從印度、中南半島、馬來亞、印尼、菲律賓至中國大陸華南各省，臺灣僅產於恆春半島闊葉林中，在臺灣屬於邊際分布，分布地為壽卡、南仁山海拔200~500 m，瀕臨滅絕，屬於小且狹隘分布之族群。在恆春半島可附生於樹幹底部，亦可獨立生長，在南仁山背風坡森林孔隙有更新苗。需在部分遮陰環境下培育幼苗，若移至高光環境幼苗易受害。  
生態: 光合潛力  $15.5 \mu\text{mol CO}_2 \text{ m}^{-2} \text{ s}^{-1}$ ，屬中等耐陰樹種。



屏科大森林系

# 竹柏



*Nageia nagi*

瀕危 (Endangered)

羅漢松科 耐陰樹種

常綠喬木。保育類別為瀕危。分布於中國華南各省與海南島、日本、琉球，臺灣出現於南北兩端海拔 1,000 m 以下闊葉林，生育地有臺北縣金瓜石、石碇、烏來；屏東縣南仁山；臺東縣大武、歸田等地。本種在南投埔里山區於 1986 年以前亦多有分布，後經採售而漸為稀少。在屏東縣南仁山迎風坡面海拔 350 m 處及臺東縣達仁鄉低光林內有小苗，天然更新苗眾多。

生態: 光合潛力  $10.0 \mu\text{mol CO}_2 \text{ m}^{-2} \text{ s}^{-1}$ ，屬於耐陰裸子植物。



屏科大森林系

杜英科

杜英



*Elaeocarpus sylvestris*

常綠喬木

中等耐陰樹種

常綠喬木，葉互生，集生於枝端，長橢圓狀倒披針形，兩端皆銳，鈍鋸齒緣，入秋落葉前，葉片轉為紅色後落下，為優美之紅葉樹種之一。腋生總狀花序，花白色，花瓣5枚，淡綠色，花瓣邊緣有羽狀裂片，故又稱為「杜鶯」，花期5~8月。分布於中國、日本、韓國、琉球，臺灣產於海拔200~2,000 m森林，性喜高溫多濕強日照地區，小苗可耐陰。樹性喜溫暖、濕潤氣候。小苗於裸地、次生林內、林隙或路側更新。小苗生長快，稚樹天然修枝明顯。

生態:光合潛力  $15.6 \mu\text{mol CO}_2 \text{ m}^{-2} \text{ s}^{-1}$ ，光飽和點  $1340 \mu\text{mol photon m}^{-2} \text{ s}^{-1}$  屬中等耐陰樹種。



屏科大森林系

# 青楊梅



*Myrica adenophora*

常綠喬木

楊梅科

中等耐陰樹種

常綠喬木。分布於中國南部，臺灣產於恆春半島東岸、臺東等地，生長於海拔 800 m 以下的衝風及乾燥向陽地。南仁山步道高光處可見成株，迎風坡森林內有天然更新苗木，但數量稀少。在佳洛水瀑布上方木麻黃造林地、開闊草坡、經焚燒後之草原，有較多天然更新小苗，但木麻黃成林後小苗、幼木逐漸枯死，僅剩較陡步道邊坡有少數天然更新小苗。植株生長較慢。

生態:光合潛力  $16.7 \mu\text{mol CO}_2 \text{ m}^{-2} \text{ s}^{-1}$ ，屬中等耐陰樹種。



屏科大森林系

槭樹科

# 青楓



*Acer serrulatum*

臺灣特有種  
中等耐陰樹種

落葉喬木，臺灣特有種，分布於臺灣海拔 1,000~2,000 m 闊葉林，幼苗可耐陰，成株喜強光。為臺灣特有種，小苗更新於崩地、墾地、林道、步道側。

生態:光合潛力  $16.5 \mu\text{mol CO}_2 \text{ m}^{-2} \text{ s}^{-1}$ ，屬中等耐陰樹種。



屏科大森林系

# 恆春山枇杷



*Eriobotrya deflexa* f. *koshunensis*

臺灣特有種

薔薇科

中等耐陰樹種

常綠中喬木，臺灣特有種，屬。產於臺灣全島，分布平地山麓至 1800 m 山區。在墾丁高位珊瑚礁森林林緣及較高光孔隙，可見天然更新苗及稚樹，但數量不多而零散。該處原有小苗已被野放的梅花鹿及山羊啃食，已難發現幼齡植株。

生態:光合潛力  $18.4 \mu\text{mol CO}_2 \text{ m}^{-2} \text{ s}^{-1}$  中等耐陰樹種。





屏科大森林系

# 恆春石斑木



*Rhaphiolepis indica* var. *hiiranensis*

臺灣特有變種

薔薇科

中等耐陰樹種

常綠灌木，小枝幼時綠色，老時呈黑褐色。葉叢生枝端，長橢圓形或披針形，葉緣上半部鋸齒緣，葉背脈清晰獨特，如石斑魚的斑紋。頂生聚繖花序，花白色，花瓣長橢圓形，花期 3~5 月。核果球形，熟時呈藍黑色，果實可食用。**臺灣特有變種**。分布於臺灣南部、大武、歸田、壽峠、牡丹、南仁山、欖仁溪、高士佛等低海拔地區。在南仁山迎風坡森林有天然更新苗及成樹，冬季會落葉，生育在樹冠較不鬱閉的微棲地。溪仔口山壁旁及山壁頂有成樹與小苗，在強風低矮灌叢，光量中度之林下可發現天然更新苗。

生態:光合潛力  $18.1 \mu\text{mol CO}_2 \text{ m}^{-2} \text{ s}^{-1}$  光飽和點  $1110 \mu\text{mol photon m}^{-2} \text{ s}^{-1}$ , 屬中等耐陰樹種。



屏科大森林系

# 恆春楨楠



*Machils obovatifolia*

臺灣特有種

樟科

中等耐陰樹種

常綠小喬木，臺灣特有種。分布歸田、壽峠、牡丹、高士佛、南仁山、里龍山等低海拔地區。在里龍山、壽峠、南仁山步道及迎風坡森林可發現族群，天然更新苗在林內，地被植物較稀疏處較常發生。  
生態:光合潛力  $15.9 \mu\text{mol CO}_2 \text{ m}^{-2} \text{ s}^{-1}$ ，屬中等耐陰樹種。



屏科大森林系

忍冬科 **珊瑚樹**



*Viburnum odoratissimum*

常綠小喬木

中等耐陰樹種

常綠小喬木，枝條有瘤狀皮孔，葉片橢圓形或倒卵圓形，葉緣有波浪狀鋸齒或全緣，革質，葉面光滑具光澤。圓錐花序自枝端或葉腋伸出，白色，花期 2~4 月。果實卵圓形，熟時由紅轉黑，果期 4~7 月，種子紡錘形。分布於印度、華南、日本、菲律賓，臺灣產於中、南部與恆春半島海拔 1,000 m 以下山區溪澗旁或潮濕山溝森林內，喜強光照。為恆春半島次生林常見樹種，太乾燥之處少有分布。小苗於原始森林、次生林及路邊更新。小苗生長速度中等，稚樹天然修枝較少。**生態:**光合潛力  $16.8 \mu\text{mol CO}_2 \text{ m}^{-2} \text{ s}^{-1}$ ，光飽和點  $1300 \mu\text{mol photon m}^{-2} \text{ s}^{-1}$  屬中等耐陰樹種。



屏科大森林系

棟科

# 紅柴



*Aglaia formosana*

常綠喬木

中等耐陰樹種

常綠喬木。分布菲律賓及台灣。臺灣地區生長於恆春半島及離島之熱帶海岸灌叢至海岸林。在高位珊瑚礁之礁頂，或海岸邊礁岩，多岩石地及土層淺薄處，亦有稚樹及成樹，顯示稚樹及成株極能忍受環境逆境，但生長慢。

生態:光合潛力  $15.7 \mu\text{mol CO}_2 \text{ m}^{-2} \text{ s}^{-1}$ 。屬中等耐陰樹種。



屏科大森林系

樟科

# 香楠



*Machilus zuihoensis*

臺灣特有種

中等耐陰樹種

常綠中至大喬木樹皮暗灰褐色，粗糙。葉互生，披針形或倒卵披針形，先端漸尖或尖，葉背微生倒伏狀短毛。具芳香味，搓揉葉片會聞到一股電線走火的味道。頂生聚繖狀圓錐花序，黃綠色，春季開花。漿果狀之核果球形，綠色，熟時呈紫黑色，果期 4~6 月，**臺灣特有種**。生長於 0~1,800 m 之原始林至次生林，生育於海拔 1,800 m 以下之闊葉樹林中。常為次生林之冠層樹種，在林內、林緣乾溝兩側陡坡，以及較高光生育地均可發現天然更新苗，光量提高有利於生長，可發育為小片純林。種子賴鳥類、哺乳類動物傳播。

生態:光合潛力  $19.7 \mu\text{mol CO}_2 \text{ m}^{-2} \text{ s}^{-1}$  光飽和點  $1480 \mu\text{mol photon m}^{-2} \text{ s}^{-1}$

屬中等耐陰樹種。



屏科大森林系

# 桃實百日青



*Podocarpus nakaii*

羅漢松科 臺灣特有種

瀕危(Endangered) 耐陰樹種

常綠喬木保育類別為瀕危。臺灣特有種，保育類別為瀕危。野生個體零星生長於臺灣中部低海拔闊葉林，已知分布地為南投縣北山坑、桃米坑、蓮華池、日月潭附近山區等地，分布地狹隘。天然林僅存於林試所蓮華池研究中心，海拔 300~1,000 m。栽植木適日照 70~100%，幼樹耐陰。在臺灣中部蓮華池森林內低光環境曾觀察到天然更新苗。  
生態:光合潛力  $8.2 \mu\text{mol CO}_2 \text{ m}^{-2} \text{ s}^{-1}$ 。屬於耐陰裸子植物。



屏科大森林系

# 烏心石



*Michelia compressa*

臺灣闊葉五木之一

木蘭科 中等耐陰樹種

常綠喬木。分布於日本，在臺灣分布海拔 200~2,200 m 之闊葉林。本種生育於全島低至中海拔之闊葉樹林中。本樹種為臺灣闊葉五木之一，常作為造林樹種及行道樹。在南仁山西北側背風坡鬱閉林內有小苗，但數量少。在屏科大苗圃進行遮陰試驗，發現新生小苗在相對光量 2~70% 條件均能存活，但於 70% 光環境下之生物量，比全光及相對光量 50% 環境高出一倍。

生態: 光合潛力  $17.5 \mu\text{mol CO}_2 \text{ m}^{-2} \text{ s}^{-1}$ ，屬中等耐陰樹種。



屏科大森林系

# 捲斗櫟



*Cyclobalanopsis pachyloma*

常綠喬木

殼斗科

中等耐陰樹種

常綠喬木。分布於大陸福建、兩廣、江西、貴州等地，臺灣分布於埔里、日月潭及恆春半島海拔 800 m 以下之森林內本樹種樹形優美，殼斗造型特殊，具有重要觀賞價值。在南仁山迎風坡面、臺東縣達仁森林林緣可發現成株，結果量多，在低光環境有幼木，但小苗數量並不多。

生態:光合潛力  $17.4 \mu\text{mol CO}_2 \text{ m}^{-2} \text{ s}^{-1}$ ，屬中等耐陰樹種。





屏科大森林系

玉蕊科

# 棋盤腳



*Barringtonia asiatica*

易危(Vulnerable)

中等耐陰樹種

常綠喬木。保育類別為**易危**。分布於舊世界熱帶馬來西亞、澳洲及太平洋諸島。果實可漂浮在水面，果實經由黑潮漂流至蘭嶼及恆春半島南部，建立族群，成為恆春香蕉灣海岸林優勢樹種之一。在香蕉灣熱帶海岸林有胸徑 200 cm 成樹，樹高可達 15 m，為樹冠第一層樹種；在南海太平島有胸徑 250 cm 巨木，形成絕對優勢森林。天然更新苗可在低光環境生存，但數量很少。苗木突然暴露在強光下，葉部會燒傷，低溫寒流期間葉部會受害掉落。

生態:光合潛力  $16.1 \mu\text{mol CO}_2 \text{ m}^{-2} \text{ s}^{-1}$ 。屬**中等耐陰樹種**。



屏科大森林系

# 港口木荷



*Schima superba* var. *kankaoensis*

臺灣特有種

山茶科 中等耐陰樹種

常綠喬木，嫩芽被短柔毛，單葉螺旋叢生枝端，葉薄革質，卵形或長橢圓形。單花腋生，淡黃色或黃白色，蒴果扁球形或腎形，具狹翅。枝灰褐色，木材無邊心材差別，年輪不明，材質緊密，淡紅色，經人工乾燥處理後可做為優良之傢俱用材。臺灣特有種。生長於海拔 500 m 以下，需日照 70% 之光環境。臺灣特有種，生長於恆春半島南仁山區在臺東縣知本大湍溪山頂 1,000~1,500 m 森林，南迴公路壽埤與達仁路側，南仁山迎風坡面的林緣及林內，有成株及小苗，但小苗數量稀少。

**生態:** 光合潛力  $18.0 \mu\text{mol CO}_2 \text{ m}^{-2} \text{ s}^{-1}$  光飽和點  $1320 \mu\text{mol photon m}^{-2} \text{ s}^{-1}$ 。屬中等耐陰樹種。



屏科大森林系

# 無患子



*Sapindus mukorossii*

落葉喬木

無患子科 中等耐陰樹種

落葉喬木生分布中國大陸長江流域以南地區、印度、日本、越南、寮國與臺灣。臺灣產於平地至山區 1,500 m 之闊葉林及向陽地。為恆春半島特徵分化種之一。在丘陵地至中海拔山區森林內，為第二層樹冠，林內較大孔隙及禾草蕨類較少處，以及墾丁高位珊瑚礁林緣、路邊光量較高之處，可發現天然更新苗。

生態:光合潛力  $19.4 \mu\text{mol CO}_2 \text{ m}^{-2} \text{ s}^{-1}$ 。屬中等耐陰樹種。



屏科大森林系

大戟科

# 紫黃



*Margaritaria indica*

易危 (Vulnerable)

中等耐陰樹種

落葉喬木，保育類別為易危。分布於印度、斯里蘭卡、爪哇、菲律賓，臺灣多見於臺灣南部；散生於低海拔山麓、次生林，恆春半島以墾丁森林遊樂區內較常見。長在適量潮濕之生育地。小苗於林緣、次生林及步道兩側有陽光之處更新。小苗生長快速，稚樹天然修枝明顯。在冬季枝條內側老葉凋落，但仍保有枝條先端之嫩葉。

生態：光合潛力  $19.6 \mu\text{mol CO}_2 \text{ m}^{-2} \text{ s}^{-1}$ ，屬中等耐陰樹種。



屏科大森林系

金縷梅科

# 楓香



*Liquidambar formosana*

落葉喬木

中等耐陰樹種

落葉喬木，分布中國大陸，臺灣產於海拔 200~2,400 m，喜高溫、濕潤之向陽地，陽性樹，耐寒性強，萌芽力強。多出現於裸露地、崩壞地、火災或伐採跡地、草生地及溪流道路兩側，形成純林或散生林。小苗生長速度中等，稚樹天然修枝明顯。本樹種生態特性似陽性樹種，但其生理性狀屬中等耐陰樹種。



屏科大森林系

# 臺東石楠



*Photinia serratifolia* var. *ardisiifolia*

薔薇科

臺灣特有種

中等耐陰樹種

常綠灌木，臺灣特有種。分布於臺灣東部海岸山脈石門~東河、電光~吉利村一帶，海拔 400~700 m 山區，少量分布屏東縣阿禮~松山海拔約 1,400 m 處，易受害。在海岸山脈臺東蘇鐵自然保護區有少量成樹，風倒後萌蘖力強，可形成二代木。栽植在屏科大校園之植株天然修枝少，枝條可貼著地面。

生態:光合潛力  $15.0 \mu\text{mol CO}_2 \text{ m}^{-2} \text{ s}^{-1}$ ，屬中等耐陰樹種。



屏科大森林系

# 臺灣山桂花



*Maesa perlaria*

常綠灌木

紫金牛科 中等耐陰樹種

常綠灌木。分布於華南、中南半島、日本，臺灣產於海拔 1,500 m 以下次生林及次生灌叢中，常形成多株族群沿路邊生長，次生林林下數量仍多，嗜強光照、喜濕潤地區。小苗更新於中光以上路側、林緣及次生林內。小苗生長速度中等，稚樹天然修枝少。

生態:光合潛力  $17.6 \mu\text{mol CO}_2 \text{ m}^{-2} \text{ s}^{-1}$ ，屬中等耐陰樹種。



屏科大森林系

# 臺灣天仙果



*Ficus formosana*

常綠小灌木

花期 4-7 月

常綠小灌木，分布於中國南部、以及台灣低海拔地區。小枝、葉脈及葉柄幼時均被疏柔毛，具有托葉痕。葉形多變，常有裂缺，長 10~15 cm，葉片兩面無毛，有白色斑點，三角形托葉。隱頭花序單生於葉腋，熟時呈紫紅色，花期 4~7 月。果腋生，綠色有白斑，具有乳汁，熟時呈紫黑色，頂部臍狀突起，形似羊奶頭而得名。種子只在雌榕果裡產生，蟲癭花則只在雄榕果裡產生。木材可做為薪材之用。根莖葉均可食用，為台灣自古以來所使用之著名民間藥，藥性溫和少有副作用，對人體很有助益，近年來盛行以羊奶頭之製作各種膳食，有羊奶頭雞、羊奶頭豬腳等種種膳食。





屏科大森林系

# 臺灣海桐



*Pittosporum pentandrum*

臺灣特有種

海桐科 中等耐陰樹種

常綠小喬木。分布菲律賓、中南半島及大陸海南島。臺灣生長於恆春及蘭嶼海拔 0~300 m 之溫暖濕潤至乾旱向陽處。在海岸林內為第二或第三層林冠。香蕉灣熱帶海岸林內有成樹及天然更新苗木，但數量不多。恆春海邊可見零星稚樹及成樹。

生態:光合潛力  $20.2 \mu\text{mol CO}_2 \text{ m}^{-2} \text{ s}^{-1}$ ，屬中等耐陰樹種。



屏科大森林系

# 臺灣野梨



*Pyrus taiwanensis*

薔薇科 臺灣特有種

極危(Critically Endangered) 中等耐陰

落葉喬木。為臺灣特有種。保育類別為極危。模式標本採自臺中縣頭嵙山，目前所調查到的皆屬人工栽植，無法確定野生種的存在。分布臺灣中部海拔 500~1,500 m 林緣及開闊地。在臺中市大坑步道緩坡濕潤環境，有天然更新苗出現。培育在屏科大森林系苗圃的植株，在高光環境高生長快速。

生態:光合潛力  $18.8 \mu\text{mol CO}_2 \text{ m}^{-2} \text{ s}^{-1}$ 。屬中等耐陰樹種。



屏科大森林系

樟科

# 臺灣雅楠



*Phoebe formosana*

常綠喬木

中等耐陰樹種

常綠喬木，分布於臺灣海拔 1,800 m 以下次生林或原始林內，常與大葉楠伴生，性嗜潮濕肥沃地。臺灣分布於中低海拔次生林或原始林內。小苗更新於土層較深厚、潮濕溪谷谷地或山凹處。小苗生長速度中等，稚樹天然修枝少。

生態:光合潛力  $16.3 \mu\text{mol CO}_2 \text{ m}^{-2} \text{ s}^{-1}$ ，屬中等耐陰樹種。



屏科大森林系

# 臺灣樂樹



*Koelreuteria henryi*

臺灣特有種

無患子科 中等耐陰樹種

落葉喬木，為臺灣特有種。產於臺灣山區溫暖濕潤向陽處。適栽植於全台海拔 800 m 以下。高雄市那瑪夏鄉陡岩地被稀少處，以及墾丁高位珊瑚礁森林林緣，可長出天然更新苗。為重要觀賞樹種。

生態：光合潛力  $19.1 \mu\text{mol CO}_2 \text{ m}^{-2} \text{ s}^{-1}$ 。屬中等耐陰樹種。



屏科大森林系

梧桐科

# 銀葉樹



*Heritiera littoralis*

瀕危 (Endangered)

中等耐陰樹種

常綠喬木。保育類別為**瀕危**。分布中國兩廣、印度、越南、柬埔寨、斯里蘭卡、菲律賓、非洲東部及大洋洲。臺灣南部恆春半島沿海較為常見。樹幹基部具有板根構造，為熱帶雨林植物，果實能海漂。香蕉灣熱帶海岸林及墾丁高位珊瑚礁森林，均可在母樹下落下數量眾多果實，可萌發密度高的幼苗，但可在林下成活的苗木並不多，稚樹及成樹族群量也不多。

生態: 光合潛力  $17.7 \mu\text{mol CO}_2 \text{ m}^{-2} \text{ s}^{-1}$ 。屬**中等耐陰樹種**。



屏科大森林系

# 墨點櫻桃



*Prunus phaeosticta*

常綠小喬木

薔薇科

中等耐陰樹種

常綠小喬木，分布於中國南部，及台灣海拔 500~2000 m 山區。樹皮灰色，具有皮孔。葉先端尾狀漸尖，葉背表面佈有灰褐色細點，搓揉後有濃郁的杏仁香味。總狀花序腋生，白色花瓣圓形，毛緣，花期 3~4 月。核果球形，熟時呈暗紅色。為優良生態綠化樹種。為姬雙尾蝶的幼蟲食草。木材可製成家具。開花形態很像桂櫻，又有「腺葉桂櫻」的別名。

**生態:**光合潛力  $17.2 \mu\text{mol CO}_2 \text{ m}^{-2} \text{ s}^{-1}$ ，光飽和點  $1420 \mu\text{mol photon m}^{-2} \text{ s}^{-1}$ 。



屏科大森林系

# 蓮葉桐



*Hernandia nymphiifolia*

易危(vulnerable)

蓮葉桐科 中等耐陰樹種

常綠喬木，保育類別為**易危**。分布舊熱帶地區。臺灣產於南端海岸地區、蘭嶼、綠島。耐風及耐鹽性佳，可做海岸防風林樹種。生長於海岸珊瑚礁之岩隙或礫石上，樹高可達 17 m，胸徑可達 140 cm，為第一層樹冠樹木。香蕉灣熱帶海岸林有眾多成樹及天然更新苗，苗木可生長在密林中，耐低光，在中等光量生長較佳，在強光下苗木會遭燒傷。

生態:光合潛力  $16.9 \mu\text{mol CO}_2 \text{ m}^{-2} \text{ s}^{-1}$ ，屬**中等耐陰樹種**。



屏科大森林系

紫金牛科

# 樹杞



*Ardisia sieboldii*

常綠灌木或喬木

中等耐陰樹種

常綠灌木或喬木，樹幹在基部分枝成叢生狀，樹幹枝節處均勻膨大，幼嫩部分被褐色鱗片或粒狀毛茸。葉叢生枝端，長橢圓形或倒披針狀倒卵形，革質，全緣。繖形花序，花冠白，花期 4~5 月。漿果扁球形，熟果先紅轉黑色，不具斑點，稍肉質，果期為 12~1 月。可用於園景觀賞花木，分布於日本南部、琉球、小笠原群島，臺灣蘭嶼產於中低海拔 600~1,100 m 山麓森林，喜半日照環境，萌芽力強。樹喜中光，耐陰性強。種植於半遮陰、濕潤、土厚處生長較佳。於蘭嶼天池豐水期，根部浸於水中可達半年不死亡，為耐浸樹種。小苗更新於森林底層。小苗生長速度稍快，稚樹天然修枝少。

生態:光合潛力  $15.0 \mu\text{mol CO}_2 \text{ m}^{-2} \text{ s}^{-1}$ ，光飽和點  $1330 \mu\text{mol photon m}^{-2} \text{ s}^{-1}$  屬中等耐陰樹種。





屏科大森林系

山欖科

# 樹青



*Planchonella obovata*

常綠喬木

中等耐陰樹種

常綠喬木。分布於恆春半島，蘭嶼及基隆海岸，在墾丁森林遊樂區內常見於衝風的珊瑚礁岩石上，為抗風耐鹽的樹種。分布馬來半島、菲律賓及琉球，產臺灣南部、東部、北部海岸及蘭嶼。分布全台海岸，常獨自形成海岸灌叢，海岸代表性小喬木。在蘭嶼及香蕉灣熱帶海岸及離岸向內陸稍遠處，林內低光環境也有眾多苗木及稚樹，具耐陰能力。但在恆春西海岸海濱空曠地，稚樹可在強光環境生育。

生態:光合潛力  $17.4\mu\text{mol CO}_2 \text{ m}^{-2} \text{ s}^{-1}$ 。屬中等耐陰樹種



屏科大森林系

豆科

# 領垂豆



*Archidendron lucidum*

常綠小喬木

花期 4-6 月

常綠小喬木，分布於中國大陸、中南半島、印度，及台灣海拔 500 m 以下山區，常見於次生林或開墾林地環境。樹皮灰褐色，二回羽狀複葉，小葉長橢圓形。頭狀花序集成圓錐狀，花白色或淡黃色，花期 4~6 月。莢果革質，紅褐色，呈螺旋狀扭曲，種子卵圓形，黑色帶有白粉狀。開裂後，黑紫色的果實以長長的臍帶，垂吊在果莢上。這是一種植物繁殖的生長機制，原因是領垂豆肉質的種子不耐久藏，掉到林下很快就會發霉腐敗，所以必須先掛著晾乾，等候適當時機再行掉落繁殖。樹皮與果實有毒。為台灣黃蝶、姬雙尾蝶、大紅紋鳳蝶幼蟲食草。果枝可供花材之用。木材可作建材或供箱板及薪炭用。



屏科大森林系

# 穗花棋盤腳



*Barringtonia racemose*

易危 (Vulnerable)

玉蕊科

中等耐陰樹種

常綠喬木，保育類別為易危。分布印度、錫蘭、馬來、太平洋諸島、琉球。臺灣分布於南北兩端的基隆及恆春海岸，生長於海拔 300 m 以下。在基隆溪流出海口河岸有天然更新苗。

生態：光合潛力  $15.8 \mu\text{mol CO}_2 \text{ m}^{-2} \text{ s}^{-1}$ ，屬中等耐陰樹種。



屏科大森林系

# 瓊崖海棠



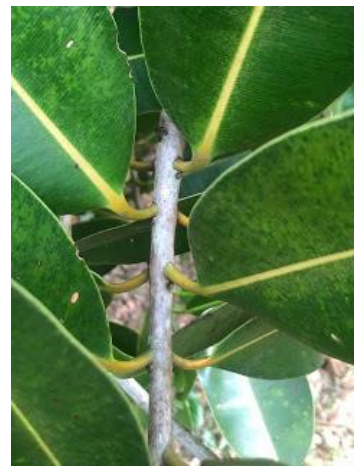
*Calophyllum inophyllum*

良好之園林樹

金絲桃科 中等耐陰樹種

常綠大喬木。分布印度半島，東南亞，澳洲與太平洋諸島。臺灣生長在恆春半島、蘭嶼。樹姿濃綠亮麗，樹性強壯耐瘠，為良好之園林樹。適栽植於全台海拔 500 m 以下。於恆春西海岸石珠海岸林內、孔隙有天然更新苗，苗木在強光下葉部會出現燒傷，稚樹則可適應強光環境。天然更新苗木數量少，未如棋盤腳與蓮葉桐可形成優勢種。苗木生長較慢，高度在 1 m 以上之稚樹則生長轉快，可能是苗木期多在形成根系，地上部有生長停滯期。

生態:光合潛力  $20.4 \mu\text{mol CO}_2 \text{ m}^{-2} \text{ s}^{-1}$ ，屬中等耐陰樹種。



屏科大森林系

# 鐘萼木



*Bretschneidera sinensis*

落葉喬木

鐘萼木科 中等耐陰樹種

落葉喬木，分布於中國大陸，臺灣產於海拔 700 m 以下森林，為中國大陸特產之一，。產於臺北七星山溪谷兩側陡坡衝風處，海拔 350~650 m 有族群。生育地環境為雨量豐沛、冷涼濕潤、酸土、排水良好之生育地。稚樹單幹無側枝。

生態:光合潛力  $19.2 \mu\text{mol CO}_2 \text{ m}^{-2} \text{ s}^{-1}$ ，屬中等耐陰樹種。



屏科大森林系

# 蘭嶼烏心石



*Michelia compressa* var. *lanyuensis*

臺灣特有種

木蘭科 中等耐陰樹種

常綠大喬木，臺灣特有種。分布於日本南部、琉球、臺灣產於蘭嶼海拔 500 m 以下。蘭嶼烏心石為日本烏心石之變種，小苗發生於稜線崩地、林下地被植物較少之處，生長速度中等，稚樹天然修枝少。  
生態:光合潛力  $16.8 \mu\text{mol CO}_2 \text{ m}^{-2} \text{ s}^{-1}$ ，屬中等耐陰樹種。



屏科大森林系

# 蘭嶼蘋婆



*Sterculia ceramica*

常綠小喬木

梧桐科 中等耐陰樹種

常綠小喬木。分布於菲律賓，臺灣僅產於蘭嶼及綠島低海拔地區，生長於蘭嶼海拔 300 m 以下向陽溪谷及潮濕處。小苗於強光溪谷或低矮草生地更新。小苗在高光環境生長快速，稚樹天然修枝程度中等。生態：光合潛力  $18.7 \mu\text{mol CO}_2 \text{ m}^{-2} \text{ s}^{-1}$ ，屬中等耐陰樹種。



屏科大森林系

冬青科

# 鐵冬青



*Ilex rotunda*

常綠喬木

中等耐陰樹種

常綠喬木，分布於大陸、韓國、日本、中南半島，臺灣全島及蘭嶼海拔 100~1,000 m 處，小苗可耐陰，性喜潤濕，常呈散生狀態。苗木需遮陰及土壤濕潤環境，成株可全日照，旱季宜補充澆水。在低光林內有更新苗，在林緣較易建立，稚樹在高光環境生長快速，天然修枝明顯。

生態:光合潛力  $17.4 \mu\text{mol CO}_2 \text{ m}^{-2} \text{ s}^{-1}$ ，屬中等耐陰樹種。





屏科大森林系

紫金牛科

# 鐵雨傘



*Ardisia crenata*

常綠灌木

誘鳥植物

常綠灌木，分布於中國、日本、琉球、爪哇，及台灣海拔 500~2000 m 之山野、闊葉林中。小枝纖細，灰褐色，枝與莖有關節。全株平滑，葉紙質，長橢圓形，短柄互生，波狀鋸齒緣。頂生繖形花序或聚繖花序，花白色或粉紅色，花瓣卵形，背部有明顯散生斑點。核果球形，熟時呈鮮紅色，有斑點，果實可供觀賞。為誘鳥植物。



屏科大森林系

# 三葉山香圓



*Turpinia ternata*

常綠喬木

省沽油科 耐陰樹種

常綠喬木，分布於琉球、日本，臺灣產於中南部低至中海拔闊葉林。樹性耐陰、喜濕，常生長於潮濕溪邊、山凹土壤較深厚處。小苗更新於森林底層、濕潤土壤處。小苗生長速度中等，1 m 以上稚樹會天然修枝。

**生態:**光合潛力  $12.9 \mu\text{mol CO}_2 \text{ m}^{-2} \text{ s}^{-1}$ ，光飽和點  $1170 \mu\text{mol photon m}^{-2} \text{ s}^{-1}$ 。樹性耐陰、喜濕，常生長於潮濕溪邊、山凹土壤較深厚處。小苗更新於森林底層、濕潤土壤處。南仁山海拔 250~350 m 背風森林及溪谷潮濕森林內有更新苗。小苗生長速度中等，1 m 以上稚樹會天然修枝。



屏科大森林系

樟科

# 土肉桂



*Cinnamomum osmophloeum*

臺灣特有種

耐陰樹種

常綠喬木，臺灣特有種。分布於臺灣山區闊葉林的向陽坡，在低海拔闊葉樹林中。栽植在屏科大苗圃之植株天然修枝少，枝條可貼著地面生長。在天然林或次生林內低光環境有天然更新苗。

生態:光合潛力  $14.7 \mu\text{mol CO}_2 \text{ m}^{-2} \text{ s}^{-1}$ ，屬耐陰樹種。



屏科大森林系

# 大明橘



*Myrsine seguinii*

常綠灌木或小喬木

紫金牛科 耐陰樹種

常綠灌木或小喬木，分布於中國、日本、東亞、印度，臺灣產於低海拔地區。樹性頗耐陰，小苗於濕潤、鬱閉森林下層更新。南仁山海拔 300-330 m 迎風坡原始森林內有更新苗，數量中等，耐風，為迎風坡特徵種之一。小苗成長極為緩慢，稚樹天然修枝少。  
生態:光合潛力  $12.9 \mu\text{mol CO}_2 \text{ m}^{-2} \text{ s}^{-1}$ ，屬耐陰樹種。



屏科大森林系

# 大花赤楠



*Syzygium tripinnatum*

接近威脅 (Near Threatened)

桃金娘科 耐陰樹種

常綠中喬木，保育類別為**接近威脅**。分布於菲律賓，臺灣僅產於蘭嶼低海拔地區，在蘭嶼分布於天池四週潮濕原始林內。小苗在蘭嶼原始林內，或山區廢耕地次生林內更新。

生態：光飽和點  $1,060 \mu\text{mol photon m}^{-2} \text{s}^{-1}$ ，屬耐陰樹種。



屏科大森林系

樟科

# 大葉楠



*Machils japonica* var. *kusanoi*

臺灣特有種

耐陰樹種

常綠中大喬木，**臺灣特有種**。多數分布於海拔 1,000 m 以下的闊葉樹林中。墾丁高位珊瑚礁森林內孔隙及林緣可發現小苗，常長在河岸下坡、谷地，土壤較深厚肥沃處，為第一層冠層樹種。天然更新苗多在潮濕林內發生，苗木在中度光環境生長較強光處佳，與上層樹冠幼苗並存，恆春地區為本樹種的起源地。

生態:光合潛力  $14.9 \mu\text{mol CO}_2 \text{ m}^{-2} \text{ s}^{-1}$ ，屬**耐陰樹種**。



屏科大森林系

楝科

# 大葉樹蘭



*Aglaia elliptifolia*

常綠灌木或小喬木

耐陰樹種

常綠灌木或小喬木，分布於菲律賓，臺灣生長在恆春半島東岸海拔 350 m 以下海岸灌叢，嗜強光，耐鹽耐旱。蘭嶼產於海岸小山丘灌叢、原始闊葉林林緣及向陽山坡之次生林中。在蘭嶼小苗更新於濱海灌叢較稀疏處、林緣、步道旁。小苗生長速度中等，稚樹會天然修枝。

**生態:**光合潛力  $13.1 \mu\text{mol CO}_2 \text{ m}^{-2} \text{ s}^{-1}$ ，屬耐陰樹種。



屏科大森林系

# 小西氏石櫟



*Pasania konishii*

臺灣特有種

殼斗科 耐陰樹種

常綠喬木，臺灣特有種。分布臺灣中南部海拔 500 m 之闊葉林內，以埔里、蓮華池附近較常見。在屏東縣笠頂山、春日鄉，臺中市大坑之稜線、衝風處、乾燥多石地有小苗發生。

生態：光合潛力  $12.7 \mu\text{mol CO}_2 \text{ m}^{-2} \text{ s}^{-1}$ ，屬耐陰樹種。





屏科大森林系

# 小芽新木薑子



*Neolitsea parvigemma*

臺灣特有種

樟科

耐陰樹種

常綠中喬木，臺灣特有種。臺灣南部 1,800 m 以下之原始林或次生林，內陸植物，族群分佈以中等濕度至乾燥立地為主，但亦可為次生演替樹種。在墾丁高位珊瑚礁森林及香蕉灣熱帶海岸林，均有成株及天然更新苗，可耐低光。

生態:光合潛力  $14.1 \mu\text{mol CO}_2 \text{ m}^{-2} \text{ s}^{-1}$ ，屬耐陰樹種。



屏科大森林系

# 小葉木犀



*Osmanthus marginatus*

常綠小喬木

木犀科 耐陰樹種

常綠小喬木，小枝光滑，葉披針形，厚革質，側脈不明顯。腋生聚繖花序。果橢圓形。分布於大陸、琉球，臺灣產於北部及南部、東部 1,300 m 以下森林，適合中海拔冷涼山區栽植，喜排水良好、濕潤肥沃之酸性土壤，喜充足日照，萌芽力強。多出現在低光森林低層，小苗葉片厚革質，能耐風耐陰。小苗生長緩慢，但稚樹會天然修枝。  
**生態:**光合潛力 11.9  $\mu\text{mol CO}_2 \text{ m}^{-2} \text{ s}^{-1}$ ，光飽和點 1020  $\mu\text{mol photon m}^{-2} \text{ s}^{-1}$  屬耐陰樹種。



屏科大森林系

樟科

# 小葉樟



*Cinnamomum brevipedunculatum*

臺灣特有種

易危(Vulnerable) 耐陰樹種

常綠小喬木，臺灣特有種，保育類別為易危，全日照生長最好，特產臺灣南部恆春半島山麓或海拔 700~2500 m 之叢林。在屏東縣南仁山及南仁湖邊迎風坡的林內、林緣，以及臺東縣達仁鄉森林林內、林緣及路邊有天然更新小苗，但數量稀少。栽植在屏科大苗圃之植株天然修枝少，枝條可貼著地面生長。

生態:光合潛力  $13.7 \mu\text{mol CO}_2 \text{ m}^{-2} \text{ s}^{-1}$ ，屬耐陰樹種。



屏科大森林系

獼猴桃科

# 水冬瓜



*Saurauia tristyla* var. *oldhamii*

常綠小喬木

喜濕陰環境

常綠小喬木，分布於印度、越南、琉球，及台灣海拔 1700 m 以下山區。喜濕陰環境，常出於溪谷兩旁避風且日潮濕地的區域。株高 3~6 m，枝有瘤狀斑點，常被鱗片，嫩枝被有紅褐色粗剛毛。葉互生，頗大，長可達 20 cm，呈橢圓形。葉緣具尖細鋸齒，嫩葉呈褐色。表面有細毛，葉背中脈具肉刺。花兩性，聚成聚繖花序或圓錐花序腋生，花梗細長，白色，花瓣淡紅色。漿果球形，熟時白色，富有黏液，味甘，具有宿存萼片。內藏數多種子，果實在夏秋季時成熟，果實可當野外救荒野果。布農族將水冬瓜稱為「mavunsul」，亦指水冬瓜果實富含黏液，就像鼻涕一樣。



屏科大森林系

大戟科

# 白樹仔



*Gelonium aequoreum*

臺灣特有種

易危(Vulnerable) 耐陰樹種

常綠小喬木，為臺灣特有種，保育類別為易危。分布琉球，臺灣產於恆春半島、澎湖及蘭嶼海岸與近海之叢林內。香蕉灣熱帶海岸林有成樹及小苗，較內陸乾燥山區亦可生育。成樹及稚樹可在鬱閉林內生長，天然修枝少，生活枝條可貼近地面，顯示本樹種可耐陰。在高光乾燥之山區道路邊生長較差。

生態:光合潛力  $13.6 \mu\text{mol CO}_2 \text{ m}^{-2} \text{ s}^{-1}$ ，屬耐陰樹種。



屏科大森林系

# 狗仔



*Tricalysia dubia*

常綠灌木

茜草科

耐陰樹種

常綠灌木，樹高可達 6 m，樹幹灰褐色，小枝光滑，樹皮薄易剝落，老幹具有明顯縱裂紋。葉對生，長橢圓形，紙質，托葉呈三角形，先端銳尖，為茜草科的特徵之一。繖房花序腋生，花黃白色，反捲，花梗有毛，花期 4~5 月。漿果球形，黃色，熟時呈鮮紅色，果期 11 月。木材堅硬如狗骨般而得名，可做為庭園樹、造景樹、盆栽。木材淡黃色，分布大陸華南各省及琉球，臺灣產海拔 300~1,000 m 闊葉樹林中。本樹種桿材韌性極強，為製作柺杖上乘材料，應予以推廣栽植利用。在恆春半島、南仁山、老佛山及里龍山迎風坡面的孔隙、林緣及林內天然更新苗眾多。

生態: 光合潛力  $14.2 \mu\text{mol CO}_2 \text{ m}^{-2} \text{ s}^{-1}$  光飽和點  $1090 \mu\text{mol photon m}^{-2} \text{ s}^{-1}$ ，屬耐陰樹種。



屏科大森林系

# 金平氏冬青



*Ilex maximowicziana*

常綠小喬木

花期 3-4 月

常綠小喬木，分布於中國福建、河南、海南島、琉球，及台灣北部東北角地區的龜山島、坪林低海拔山區。尤其以坪林靠近宜蘭縣界的地方常出現，與南部恆春半島的南仁山低海拔衝風口或稜線常有分布。樹皮黑灰色，樹冠橢圓，幼枝有稜被柔毛，分枝多。葉互生，葉倒卵形或長橢圓形，鈍疏鋸齒緣，革質，先端圓或鈍，葉脈不明顯。繖房花序腋生，花白色，花期 3~4 月。核果卵圓形，萼宿存，由綠色轉鮮紅色，熟時呈黑色，果期 11~12 月。植株樹性強健，枝葉終年翠綠，耐旱抗風。可供作庭園樹、綠籬、盆栽等用途。



屏科大森林系

# 恆春哥納香



*Goniothalamus amuyon*

極危 (Critically Endangered)

番荔枝科

耐陰樹種

常綠灌木或小喬木，保育類別為**極危**。分布於菲律賓，在臺灣分布只限於墾丁、關山、香蕉灣。屬於小而持續下降且狹隘分布之族群。生長於香蕉灣熱帶海岸林內及恆春關山毛柿密林內，發生在高位珊瑚礁言土壤深厚處，胸徑可達 10 cm，樹高可達 7 m，為植群第二層樹冠之小喬木，林內有成株及大量天然更新苗。族群量很少，需以人工復育方式增加族群量。

生態: 光合潛力  $12.6 \mu\text{mol CO}_2 \text{ m}^{-2} \text{ s}^{-1}$ ，屬耐陰樹種。





屏科大森林系

樟科

# 紅楠



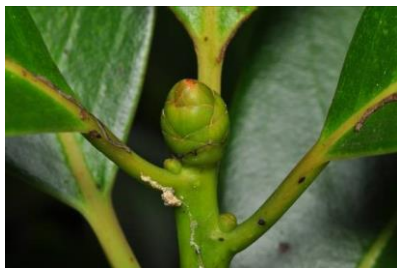
*Machilus thunbergii*

常綠喬木

耐陰樹種

常綠喬木，樹形端整，生性強健，生長快速。葉厚革質，表面被厚蠟質、光亮，葉背略粉白，芽苞片和新葉長出時呈紅色，故名之。又因頂芽冒出漸長，外型酷似豬腳，所以另稱豬腳楠。腋生圓錐花序，花黃色或淡紅色，開花期北部在2~3月中旬，南部在2月中旬到3月，嫩葉及花苞呈紅色，美麗突出，極具觀賞價值。漿果球形，成熟呈紫黑色，宿存花被片外捲，果梗鮮紅色，果期6月。分布於中國大陸、韓國、日本，臺灣產於海拔200~2,300 m之森林中，性喜強光至半遮陰地區，生性強健，生長快速。南仁山迎風及背風坡原始森林內及林緣都有更新苗發生，以迎風坡數量較多，小苗能耐陰。小苗更新於森林下層。屬稜線、山頂分布型。小苗生長慢，稚樹天然修枝極少。

**生態:**光合潛力  $14.5 \mu\text{mol CO}_2 \text{ m}^{-2} \text{ s}^{-1}$ ，光飽和點  $1010 \mu\text{mol photon m}^{-2} \text{ s}^{-1}$ 。屬耐陰樹種。



屏科大森林系

樟科

# 香桂



*Cinnamomum subavenium*

常綠喬木

耐陰樹種

常綠喬木，分布於中國南部、緬甸、越南、馬來西亞、印尼，臺灣產於海拔 700~2,100 m 山區。小苗於森林底層天然更新。小苗生長緩慢，稚樹天然修枝少。

生態:光合潛力  $14.3 \mu\text{mol CO}_2 \text{ m}^{-2} \text{ s}^{-1}$ ，屬耐陰樹種。



屏科大森林系

# 高士佛赤楠



*Syzygium kusukusense*

桃金娘科 臺灣特有種

接近威脅 (Near Threatened) 耐陰

常綠喬木，為台灣特有種，產台灣恆春半島闊葉樹林海拔 500 m 以下，樹高可達 10 m 以上，枝光滑無毛，葉長橢圓形或倒卵狀長橢圓形，表面密被油點，邊緣略反捲，側脈明顯新芽暗紅色，頂生聚繖花序，花白色，果梗短，核果球形，熟時呈暗紫紅色，木材堅硬，原住民常取來做杵或臼等器具及建築用材。

**生態:**本樹種光合潛力  $13.3 \mu\text{mol CO}_2 \text{ m}^{-2} \text{ s}^{-1}$ ，光飽和點  $1100 \mu\text{mol photon m}^{-2} \text{ s}^{-1}$ 。在恆春半島南仁山西北側背風坡 250~330 m 處，以及台東縣達仁鄉森林內、林緣及孔隙，有少量天然更新苗。



屏科大森林系

# 細葉蚊母樹



*Distylium gracile*

臺灣特有種 易危(Vulnerable)

金縷梅科 耐陰樹種

常綠小喬木，臺灣特有種，保育類別為易危。分布地為花蓮縣和平、小清水、太魯閣、九曲洞一帶的石灰岩地。成株在多岩山頂灌叢可長到 6~10 m 高，但小苗甚少發現。

生態:光合潛力  $12.6 \mu\text{mol CO}_2 \text{ m}^{-2} \text{ s}^{-1}$ ，屬耐陰樹種。



屏科大森林系

杜英科

# 猴歡喜



*Sloanea formosana*

臺灣特有種

耐陰樹種

常綠喬木，臺灣特有種。臺灣產海拔 800 m 以下之闊葉樹林。在南仁山步道林緣有成株，但未見更新苗。在里龍山、南仁山西北側背風坡林緣及森林內低光環境有天然更新苗。

生態:光合潛力  $13.3 \mu\text{mol CO}_2 \text{ m}^{-2} \text{ s}^{-1}$ ，屬耐陰樹種。



屏科大森林系

胡桃科

# 黃杞



*Engelhardia roxburghiana*

落葉喬木  
耐陰樹種

落葉喬木，分布於印度、中南半島、中國西南、海南島，臺灣產於低中海拔山區。臺灣產於中低海拔山區闊葉樹林中。恆春半島產於南仁山及里龍山近稜線坡面，小苗於原始林下更新。南仁山海拔 330 m 迎風坡原始林內有天然更新苗，但數量極少，成株在溪畔出現。小苗生長速度中等，稚樹天然修枝中等。

生態:光合潛力  $14.7 \mu\text{mol CO}_2 \text{ m}^{-2} \text{ s}^{-1}$ ，屬耐陰樹種。



屏科大森林系

# 奧氏虎皮楠



*Daphniphyllum glaucescens*

常綠小喬木

耐陰樹種

常綠小喬木，分布於中國大陸、越南、高棉，及台灣中、低海拔闊葉林中。葉互生，叢生枝端，幼葉葉緣會呈不規則鋸齒狀。柄帶有淡紅色，葉面深綠色，葉背粉白色。腋生總狀花序，花柱兩裂，花期2~3月。核果橢圓形，熟時呈灰黑色，果期5~8月。種子表面有小疣狀突起，灰黑色。奧氏虎皮楠雖為常綠樹，當翌春新葉開放之初，老葉全部凋零，呈新舊交替現象，故被稱為交讓木。老樹幹常長腫瘤，像虎皮，而得名。移植難。可用於公園、庭園、建築物北側栽植、防火樹。木材細緻，可做為木材加工供建築和家具之用。種子含油量多，可供榨油。

本樹種光合潛力  $14.5 \mu\text{mol CO}_2 \text{ m}^{-2} \text{ s}^{-1}$ ，光飽和點  $1,380 \mu\text{mol photon m}^{-2} \text{ s}^{-1}$ 。



屏科大森林系

# 臺灣梭羅木



*Rhaphiolepis indica* var. *hiiranensis*

臺灣特有種

梧桐科

耐陰樹種

落葉喬木。為臺灣特有種。產於臺灣中、南部低海拔山區，可供綠化樹種之用。近年來生育地遭受嚴重破壞，族群數量銳減。墾丁高位珊瑚礁自然保留區內可發現零星成樹，天然更新苗多出現於母樹周圍孔隙及林緣。

生態：光合潛力  $13.2 \mu\text{mol CO}_2 \text{ m}^{-2} \text{ s}^{-1}$ 。屬耐陰樹種。





屏科大森林系

# 臺灣蕘花



*Wikstroemia taiwanensis*

瑞香科 臺灣特有種

耐陰樹種

常綠灌木，臺灣特有種。小枝紅褐色，被毛。葉橢圓形，對生，葉背灰綠色，側脈8~9對不明顯。頂生狀花序，花黃綠色，花期8~9月。果卵形，熟時呈紅色。生產臺灣全島平地及山麓海拔800 m以下。在南仁山迎風坡森林及臺東縣達仁鄉的森林內，天然更新苗眾多，在林緣、孔隙及低光林內都可出現。

**生態:**光合潛力  $13.7 \mu\text{mol CO}_2 \text{ m}^{-2} \text{ s}^{-1}$ ，光飽和點  $1150 \mu\text{mol photon m}^{-2} \text{ s}^{-1}$ 。屬耐陰樹種。



屏科大森林系

殼斗科

# 錐果櫟



*Cyclobalanopsis longinux*

臺灣特有種

耐陰樹種

常綠喬木，**臺灣特有種**。分布大陸之華中及華南，臺灣產中、高海拔森林(呂福原等，2000)。生長於臺灣海拔 300~2,400 m 原始闊葉林。在屏東縣南仁山迎風坡低光的森林內及林緣有更新苗，但數量稀少。本種之萌蘖率約 20%。

**生態:**光合潛力  $13.9 \mu\text{mol CO}_2 \text{ m}^{-2} \text{ s}^{-1}$ ，屬耐陰樹種。



屏科大森林系

樟科

# 瓊楠



*Beilschmiedia erythrophloia*

常綠大喬木

耐陰樹種

常綠大喬木，分布於中國南部、海南島、中南半島，臺灣產於海拔250~2,000 m 森林內，全日照或半日照均可成活，樹性強健，耐陰耐濕。普遍分布於恆春半島森林內，小苗於原始林底層更新。苗木生長速度稍快，稚樹天然修枝少。

生態:光合潛力  $13.5 \mu\text{mol CO}_2 \text{ m}^{-2} \text{ s}^{-1}$ ，屬耐陰樹種。



屏科大森林系

# 蘭嶼樹杞



*Ardisia elliptica*

常綠灌木

紫金牛科

耐陰樹種

常綠灌木，分布於菲律賓、馬來西亞，臺灣產於蘭嶼小蘭嶼、綠島及恆春半島鵝鑾鼻海邊，生長緩慢，耐旱、耐風、耐潮。樹性需濕潤土壤，冬季需加灌溉。臺灣西南部冬季乾旱期太長，不適宜種植。  
生態：光合潛力  $14.7 \mu\text{mol CO}_2 \text{ m}^{-2} \text{ s}^{-1}$ ，屬耐陰樹種。



屏科大森林系

金絲桃科

# 福木



*Garcinia multiflora*

常綠喬木

極耐陰樹種

常綠喬木。產於中國南部及香港，臺灣主要分布於南部海拔 300 m，包括臺東縣大武、恆春半島、屏東縣三地門。在南仁山迎風坡面及南仁湖步道邊有成樹，低光林內、林緣、稜脊有天然更新苗，但數量稀少。屏東縣笠頂山三角點步道灌叢附近，亦有天然更新苗。

生態:光合潛力  $9.3 \mu\text{mol CO}_2 \text{ m}^{-2} \text{ s}^{-1}$ ，屬極耐陰樹種。



屏科大森林系

# 山香圓



*Turpinia formosana*

臺灣特有種

省沽油科 極耐陰樹種

常綠喬木，臺灣特有種。臺灣全島海拔 1,500 m 以下森林，於陰濕山谷較為常見，生長於原始林及次生林。在臺灣中低海拔森林內、林緣低光較潮濕處，天然更新苗零星分布。南仁山西北側背風坡森林內，以及南仁山鹿寮溪溪谷與乾溝的低光環境也有小苗。

生態:光合潛力  $12.2 \mu\text{mol CO}_2 \text{ m}^{-2} \text{ s}^{-1}$ ，屬極耐陰樹種。



屏科大森林系

柿樹科

# 毛柿



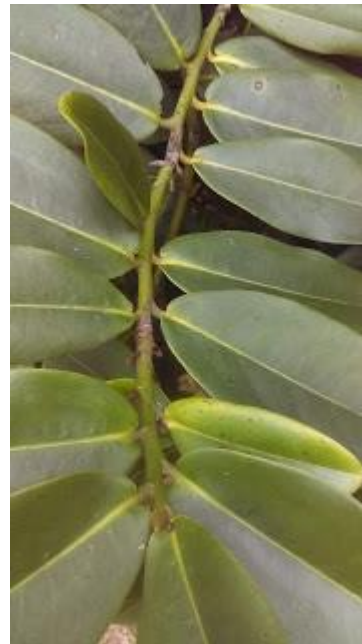
*Diospyros philippensis*

常綠喬木

極耐陰樹種

常綠喬木。分布於熱帶海岸，主要分布於菲律賓。於臺灣生長在恆春半島、蘭嶼、綠島及小琉球海岸。在香蕉灣熱帶海岸林、墾丁高位珊瑚礁森林及關山高位珊瑚礁森林之鬱閉林內，小苗可長期存活，數量頗多，但生長緩慢，尤以礁頂及上坡更如此，但於土層深厚肥沃處，則生長較快。

生態:光合潛力  $12.3 \mu\text{mol CO}_2 \text{ m}^{-2} \text{ s}^{-1}$ 。屬極耐陰樹種。



屏科大森林系

# 交力坪鐵色



*Drypetes karapinensis*

臺灣特有種

大戟科 極耐陰樹種

常綠喬木，臺灣特有種。分布於中、南部及東部海拔 1,500 m 以下。在南仁山步道 3.1 k 處溪流谷地有成株，在里龍山、臺東縣大武臺灣穗花杉保護區、大漢山至茶茶牙頓山間，天然更新苗多在原始林西南坡、中下坡或溪谷陰濕環境發生。栽植在屏科大苗圃之植株天然修枝極少，枝條可貼地生長。

生態:光合潛力  $7.8 \mu\text{mol CO}_2 \text{ m}^{-2} \text{ s}^{-1}$ ，屬極耐陰樹種。





屏科大森林系

# 呂宋毛蕊木



*Gomphandra luzoniensis*

易危 (Vulnerable)

茶茱萸科 極耐陰樹種

常綠喬木，保育類別為易危。分布於菲律賓，臺灣僅產於蘭嶼及綠島低海拔地區。產於蘭嶼小天池近稜線之森林中。小苗在原始林內更新。小苗生長速度稍快，稚樹天然修枝少。

生態：光合潛力  $12.3 \mu\text{mol CO}_2 \text{ m}^{-2} \text{ s}^{-1}$ ，屬極耐陰樹種。



屏科大森林系

# 武威山烏皮茶



*Pyrenaria buisanensis*

山茶科 臺灣特有種

極危 (Critically Endangered) 極耐陰

常綠小喬木，臺灣特有種，保育類別為極危。分布海拔 800 m 以下。屏東縣來義鄉棚集山及瑪家鄉真笠山，海拔約 400~800 m 小稜脊附近的背風處可發現其族群，母樹周圍林內有大量的天然更新苗，苗木可在陰暗的林下生長。栽植在屏科大苗圃之小苗照到強光會枯死。

生態：光合潛力  $11.9 \mu\text{mol CO}_2 \text{ m}^{-2} \text{ s}^{-1}$ ，屬極耐陰樹種。



屏科大森林系

# 恆春山茶



*Camellia hengchunensis*

山茶科 臺灣特有種

易危(Vulnerable) 極耐陰

常綠小喬木，臺灣特有種，保育類別為易危。分布於臺灣南端山區海拔約 350 m，族群小且狹隘分布，能繁殖之成熟個體數目不超過 250。在南仁山欖仁溪動態樣區迎風坡森林有成株，該處森林林冠鬱閉，小苗數量稀少。在臺東縣達仁鄉達仁林場路邊強光裸地曾發現小苗。在屏科大栽植之小苗生長緩慢

生態:光合潛力  $10.1 \mu\text{mol CO}_2 \text{ m}^{-2} \text{ s}^{-1}$ ，生理表現屬極耐陰樹種。



屏科大森林系

# 恆春紅豆樹



*Ormosia hengchuniana*

臺灣特有種

豆科

極耐陰樹種

常綠小喬木，臺灣特有種。幼枝具有金黃色毛，一回羽狀複葉，小葉倒卵披針形。圓錐花序，花白色至紫紅色。莢果厚革質，種子紅色卵圓形。分布在臺灣東南部安通、新港山、尚武、歸田、壽峠、東源、南仁山、佳樂水等 200~800 m 地區。在原始林或次生林內屬第二或第三層林冠樹種。壽峠及南仁山迎風坡森林有成樹，但成樹、稚樹及小苗數量都很稀少

生態：光合潛力  $11.4 \mu\text{mol CO}_2 \text{ m}^{-2} \text{ s}^{-1}$ ，屬極耐陰樹種，光飽和點  $980 \mu\text{mol photon m}^{-2} \text{ s}^{-1}$ 。在原始林或次生林內屬第二層、第三層林冠樹種。壽峠及南仁山迎風坡森林有成樹，成樹、稚樹及小苗數量都很稀少。



屏科大森林系

# 柿葉茶茱萸



*Gonocaryum calleryanum*

瀕危 (Endangered)

茶茱萸科 極耐陰樹種

常綠喬木。保育類別為**瀕危**。分布菲律賓及印尼等地，臺灣僅產於墾丁龜仔角及蘭嶼之叢林中，族群分布極狹窄，甚為稀少。生長於墾丁高位珊瑚礁或河谷旁，胸徑可達 30 cm，樹高可達 10 m，為位於第一層或第二層樹冠之中喬木，地被草本很少。在墾丁高位珊瑚礁林內天然更新幼苗很多。樹木遭砍伐後又可萌蘖長成樹。

**生態:**光合潛力  $11.8 \mu\text{mol CO}_2 \text{ m}^{-2} \text{ s}^{-1}$ 。屬**極耐陰樹種**。



屏科大森林系

# 細脈赤楠



*Syzygium euphlebiium*

臺灣特有種

桃金娘科 極耐陰樹種

常綠喬木，臺灣特有種。分布恆春半島海拔 800 m 以下。葉倒卵形，先端尾狀至略鈍形，葉脈表面不明顯。頂生聚繖花序，漿果長橢圓形，熟時呈暗紫紅色。耐風強，日照需充足，可促進開花，可用於園景樹、誘鳥樹、綠籬。南仁山迎風坡低光林內有天然更新苗，在臺東縣達仁鄉森林之林緣也有天然更新苗。在屏科大栽植之小苗，在裸露高光環境生長不良。

**生態:**光合潛力  $10.0 \mu\text{mol CO}_2 \text{ m}^{-2} \text{ s}^{-1}$ ，光飽和點  $1090 \mu\text{mol photon m}^{-2} \text{ s}^{-1}$ ，屬極耐陰樹種。



屏科大森林系

柿樹科

# 象牙樹



*Diospyros ferrea*

易危 (Vulnerable)

極耐陰樹種

常綠灌木。保育類別為**易危**。分佈印度、馬來、澳洲及琉球。臺灣生長在恆春半島與蘭嶼。在恆春及蘭嶼生長於高位珊瑚礁上，為第二、三層樹冠，現今野外存活之大樹已很少，大都已被盜採。墾丁高位珊瑚礁森林之鬱閉林內，小苗可長期存活，生長緩慢，但稚樹在高光環境仍可正常生長。

**生態:**光合潛力  $12.0 \mu\text{mol CO}_2 \text{ m}^{-2} \text{ s}^{-1}$ 。屬**極耐陰樹種**。



屏科大森林系

柿樹科

# 黃心柿



*Diospyros maritime*

常綠喬木

極耐陰樹種

常綠喬木。分布琉球、菲律賓、瓜哇、馬來及澳洲。臺灣主要分布恆春海岸，北部海岸及蘭嶼綠島亦有分布。在墾丁高位珊瑚礁森林為絕對優勢樹種，株數極多，林內低光環境下有眾多天然更新苗，可長期存活，耐陰性極高。稚樹因樹冠疏開後生長受抑制，落葉量增多，成樹可耐強光但葉片較小且呈黃顏色，生長稍差。

生態:光合潛力  $12.2 \mu\text{mol CO}_2 \text{ m}^{-2} \text{ s}^{-1}$ 。屬極耐陰樹種。





屏科大森林系

# 臺灣八角



*Illicium arborescens*

臺灣特有種

八角茴香科 極耐陰樹種

常綠喬木，臺灣特有種。生長於海拔約 800 m 之原始林下樹幹通直，樹皮平整，葉互生，革質或薄革質，披針形或倒卵狀橢圓形，側脈不明顯，革質，表面光澤無毛。花腋生，花被片淡紅色至紫紅色，花期 1~4 月，紙質到肉質。蓇葖果叢呈扁平八角形，果期 10 月。種子長卵形，黃褐色，果有毒。木材可製成各種器具。樹皮可提取染料。在臺中市大坑、臺東縣達仁鄉、屏東縣南仁山迎風坡森林，低光林內有眾多天然更新苗，在屏科大栽植之小苗生長緩慢，照到高光易受害。  
**生態:**光合潛力  $10.0 \mu\text{mol CO}_2 \text{ m}^{-2} \text{ s}^{-1}$ ，屬極耐陰樹種。光飽和點  $950 \mu\text{mol photon m}^{-2} \text{ s}^{-1}$ 。在台中市大坑、台東縣達仁鄉、屏東縣南仁山迎風坡森林，低光林內有眾多天然更新苗，在屏科大栽植之小苗生長緩慢，照到高光易受害。



屏科大森林系

# 臺灣赤楠



*Syzygium formosanum*

臺灣特有種

桃金娘科 極耐陰樹種

常綠喬木，臺灣特有種。海拔 400~2,000 m 溫暖濕潤、向陽之地。

在臺灣南部及臺東縣天然林林內、林緣適濕處有天然更新苗。

生態: 光合潛力  $10.0 \mu\text{mol CO}_2 \text{ m}^{-2} \text{ s}^{-1}$ ，屬極耐陰樹種。



屏科大森林系

# 臺灣紅豆樹



*Ormosia formosana*

豆科 臺灣特有種

易危(Vulnerable) 極耐陰樹種

常綠喬木。臺灣特有種，保育類別為易危。生長於台灣中部海拔 1,000 m 以下山區及恆春半島。南投縣蓮華池森林內有天然更新苗。在臺中市大坑森林之林內、林緣有小苗。在屏科大栽植之小苗生長極為緩慢，新植小苗照到強光葉片白化，植株死亡。

生態:光合潛力  $11.4 \mu\text{mol CO}_2 \text{ m}^{-2} \text{ s}^{-1}$ ，屬極耐陰樹種。



屏科大森林系

# 臺灣假黃楊



*Liodendron formosanum*

臺灣特有種

大戟科

極耐陰樹種

常綠喬木，為臺灣特有種。分布於琉球，臺灣只零星分布於低海拔地區。北壽山、香蕉灣熱帶海岸林及墾丁高位珊瑚礁林均有天然更新苗，但成樹數量稀少且分布零散。在母樹下可長出眾多天然更新苗及稚樹，顯見本樹種可耐陰。

生態:光合潛力  $11.5 \mu\text{mol CO}_2 \text{ m}^{-2} \text{ s}^{-1}$ ，屬極耐陰樹種。



屏科大森林系

# 蘭嶼肉豆蔻



*Myristica ceylanica* var. *cagayanensis*

易危 (Vulnerable)

肉豆蔻科 極耐陰樹種

常綠喬木，保育類別為易危。分布菲律賓，臺灣產蘭嶼及綠島，於蘭嶼多見於天池附近及其東方之原始森林內，多生育在海拔 300~500 m 較平坦之坡面。在屏科大森林系苗圃林冠鬱閉的母樹下可天然下種長出眾多小苗，在低光環境可存活數年。

生態：光合潛力  $11.3 \mu\text{mol CO}_2 \text{ m}^{-2} \text{ s}^{-1}$ ，屬極耐陰樹種。



屏科大森林系

柿樹科

# 蘭嶼柿



*Diospyros kotoensis*

臺灣特有種

瀕危 (Endangered) 極耐陰樹種

常綠小喬木，臺灣特有種，保育類別為瀕危，僅產於蘭嶼，生長於海拔 300 m 以下。生育在蘭嶼望南峰東向及龍頭岩山坡，小苗見於原始林內。栽植在屏科大苗圃之植株天然修枝少，枝條可貼著地面生長。

生態: 光合潛力  $12.2 \mu\text{mol CO}_2 \text{ m}^{-2} \text{ s}^{-1}$ ，屬極耐陰樹種。



屏科大森林系

# 蘭嶼胡桐



*Calophyllum blancoi*  
瀕危 (Endangered)

金絲桃科 極耐陰樹種

常綠喬木，保育類別瀕危。分布於菲律賓、婆羅洲東北部，臺灣生長於綠島及蘭嶼海拔 300 m 處。生長於蘭嶼海濱崩崖地、天池東方平坦森林地，胸徑可達 50 cm 以上。小苗於森林下更新，生長速度稍快，稚樹天然修枝少。

生態：光合潛力  $11.1 \mu\text{mol CO}_2 \text{ m}^{-2} \text{ s}^{-1}$ ，屬極耐陰樹種。



屏科大森林系

# 蘭嶼樹蘭



*Aglaia chittagonga*

易危 (Vulnerable)

楝科

極耐陰樹種

常綠小喬木，保育類別為易危。分布於中南半島、泰國、菲律賓、蘇門答臘、緬甸、中國，臺灣僅產於蘭嶼低海拔地區。更新苗在森林下發生。小苗生長慢，稚樹極少天然修枝。

生態：光合潛力  $12.6 \mu\text{mol CO}_2 \text{ m}^{-2} \text{ s}^{-1}$ ，屬耐陰樹種。





屏科大森林系

大戟科

# 鐵色



*Drypetes littoralis*

易危 (Vulnerable)

極耐陰樹種

常綠小喬木，保育類別為**易危**。分布於菲律賓。臺灣產於恆春半島濱海地區及蘭嶼、綠島。族群小且狹隘分布，實際占有面積小於 100 km<sup>2</sup>。在墾丁高位珊瑚礁森林，小苗可在鬱閉低光林下存活，形成苗木庫，但生長緩慢，強光乾燥處則生長較差。稚樹生活枝條可貼近地表，不易天然修枝。過去長在墾丁高位珊瑚礁林內的鐵色小苗稚樹，現今已被大型草食性動物嚴重啃食。

生態: 光合潛力 9.5  $\mu\text{mol CO}_2 \text{ m}^{-2} \text{ s}^{-1}$ ，屬**極耐陰樹種**



屏科大森林系

安息香科

# 紅皮



*Styrax suberifolia*

常綠喬木

花期 3-5 月

常綠喬木，分布於大陸華南、香港，以及台灣台北、台中、屏東、花蓮、台東低海拔山區。樹幹通直，上部多分枝，橫展成細長枝下垂，樹皮紅褐色或灰褐色，常細薄片脫落，枝密被棕褐色鱗片物，後漸脫落。葉互生，被紅褐色絨毛，葉片近革質，倒卵狀長橢圓形。基部楔形或銳形，先端漸尖，全緣。幼葉兩面均被星狀毛，老葉上面則光滑無毛，下面被灰白色毛。總狀花序腋生或頂生，花序梗被褐色星狀毛，花白色，裂片狹長圓形，雄蕊 10 枚，著生花筒基部，花藥線形，花期 3~5 月。果近圓形或橢圓形，被絨毛，萼宿存，熟時先端 3 瓣裂。種子扁球形，黑褐色，果期 9~12 月。紅皮樹皮的內皮鮮紅色，故有紅皮及赤血仔之稱。



屏科大森林系

苦木科

# 臭椿

*Ailanthus altissima* var. *tanakai*

落葉喬木

中海拔先驅樹種

屏科大森林系

大戟科

# 烏柏

*Sapium sebiferum*

歸化種

先驅樹種

屏科大森林系

# 臺灣山麻桿

*Alchornea trewsoides* var. *formosae*

大戟科 臺灣特有種

先驅樹種 易危(Vulnerable)

屏科大森林系

# 全緣葉美麗芙蓉

*Hibiscus indicus*

錦葵科

落葉灌木

先驅樹種

屏科大森林系

# 大青

*Clerodendrum cyrtophyllum*

常綠灌木

馬鞭草科 陽性樹種

屏科大森林系

# 沙朴

*Celtis sinensis*

落葉喬木

榆科 陽性樹種

屏科大森林系

桑科

# 榕樹

*Ficus microcarpa*

常綠喬木

陽性樹種

屏科大森林系

大戟科

# 千年桐

*Aleurites montana*

歸化種

陽性樹種

屏科大森林系

桑科

# 小桑樹

*Morus australis*

落葉小灌木

陽性樹種

屏科大森林系

桑科

# 山豬朥

*Ficus tinctoria*

蔓性小灌木

陽性樹種

屏科大森林系

# 冇骨消

*Sambucus formosana*

常綠亞灌木

忍冬科

陽性樹種

屏科大森林系

苧麻科

# 水雞油

*Pouzolzia elegans*

常綠灌木

陽性樹種

屏科大森林系

# 木蠟樹

*Rhus succedanea*

落葉喬木

漆樹科

陽性樹種

屏科大森林系

# 杜虹花

*Callicarpa formosana*

常綠灌木

馬鞭草科

陽性樹種

屏科大森林系

桑科

# 黃毛榕

*Ficus esquireoliana*

易危(Vulnerable)

陽性樹種

屏科大森林系

# 苦林盤

*Clerodendrum inerme*

常綠蔓性灌木

馬鞭草科

陽性樹種

屏科大森林系

# 海埔姜

*Vitex rotundifolia*

半落葉蔓性植物

馬鞭草科 陽性樹種

屏科大森林系

# 草海桐

*Scaevola sericea*

常綠灌木

陽性樹種

屏科大森林系

# 野牡丹

*Melastoma candidum*

常綠小灌木

野牡丹科 陽性樹種

屏科大森林系

# 寶島玉葉金花

*Mussaenda formosanum*

攀緣性灌木

茜草科

屏科大森林系

# 通脫木

*Tetrapanax papyriferus*

常綠灌木

五加科

陽性樹種

屏科大森林系

# 薄姜木

*Vitex quinata*

常綠喬木

馬鞭草科

陽性樹種

屏科大森林系

豆科

# 白木蘇花

*Dendrolobium umbellatum*

常綠灌木

陽性樹種

屏科大森林系

# 多花油柑

*Phyllanthus multiflorus*

常綠灌木

大戟科

陽性樹種



屏科大森林系

# 亞洲濱棗

*Ceanothus asiaticus*

瀕危(Endangered)

鼠李科 陽性蔓性灌木

屏科大森林系

# 細葉紫珠

*Callicarpa pilosissima*

臺灣特有種

馬鞭草科 陽性灌木

屏科大森林系

# 朝鮮紫珠

*Callicarpa japonica var. luxurians*

落葉灌木

馬鞭草科 陽性樹種

屏科大森林系

蘇鐵科

# 臺東蘇鐵

*Cycas taitungensis*

臺灣特有種

極危 陽性樹種

屏科大森林系

# 菲律賓饅頭果

*Glochidion philippicum*

小喬木

大戟科 陽性樹種

屏科大森林系

# 裏白饅頭果

*Glochidion acuminatum*

小喬木

大戟科 陽性樹種

屏科大森林系

樟科

# 土樟

*Cinnamomum reticulatum*

臺灣特有種

中等耐陰樹種

屏科大森林系

茶科

# 木荷

*Schima superba*

常綠大喬木

中等耐陰樹種

屏科大森林系

樟科

# 三蕊楠

*Endiandra coriacea*

極危 (Critically Endangered)

中等耐陰樹種

屏科大森林系

薔薇科

# 山枇杷

*Eriobotrya deflexa*

臺灣特有種

中等耐陰樹種

屏科大森林系

殼斗科

# 火燒柯

*Castanopsis fargesii*

常綠大喬木

中等耐陰樹種

屏科大森林系

茜草科

# 水金京

*Wendlandia formosana*

常綠小喬木

中等耐陰樹種

屏科大森林系

# 木芋麻(密花芋麻)

*Boehmeria densiflora*

常綠灌木

芋麻科 中等耐陰樹種

屏科大森林系

# 六翅木

*Berrya ammonilla*

瀕危 (Endangered)

田麻科 中等耐陰樹種

屏科大森林系

豆科

# 毛苦參

*Sophora tomentosa*

常綠灌木

中等耐陰樹種

屏科大森林系

# 天料木

*Homalium cochinchinensis*

落葉喬木

大風子科 中等耐陰樹種

屏科大森林系

# 雨傘仔(硃砂根)

*Ardisia crenata*

台灣特有種

紫金牛科 中等耐陰樹種

屏科大森林系

# 青脆枝

*Nothapodytes nimmoniana*

常綠小喬木

八角茴香科 中等耐陰樹種

屏科大森林系

# 大戟科 刺杜密

*Bridelia balansae*

常綠小喬木

中等耐陰樹種

屏科大森林系

# 桑科 厚葉榕

*Ficus microcarpa* var. *crassifolia*

常綠小喬木

中等耐陰樹種

屏科大森林系

# 鬼紫珠

*Callicarpa kochiana*

常綠灌木

馬鞭草科 中耐陰樹種

屏科大森林系

芸香科

# 過山香

*Clausena excavate*

落葉灌木

中等耐陰樹種

屏科大森林系

樟科

# 潺槁樹

*Litsea glutinosa*

常綠喬木 產金門

中等耐陰樹種

屏科大森林系

桑科

# 澀葉榕

*Ficus irisana*

常綠喬木

中等耐陰樹種

屏科大森林系

# 鐘萼木

*Bretschneidera sinensis*

落葉喬木

鐘萼木科 中等耐陰樹種

屏科大森林系

# 魯花樹

*Scolopia oldhamii*

常綠小喬木

大風子科 中等耐陰樹種

屏科大森林系

豆科 

# 小葉魚藤

*Millettia pulchra var. microphylla*

臺灣特有種

易危 中等耐陰樹種

屏科大森林系

桑科 

# 大葉雀榕

*Ficus caulocarpa*

常綠大喬木

中等耐陰樹種

屏科大森林系

木犀科 **日本女貞**

*Ligustrum liukiense*

常綠灌木

中等耐陰樹種

屏科大森林系

木犀科 **紅頭李欖**

*Chionanthus ramiflorus*

常綠小喬木

中等耐陰樹種

屏科大森林系

**柳葉石櫟**

*Lithocarpus dodoniifolia*

殼斗科 **臺灣特有種**

**易危** 中等耐陰樹種

屏科大森林系

**疏齒紫珠**

*Callicarpa remotiserrulata*

**臺灣特有種**

馬鞭草科 中等耐陰樹種



屏科大森林系

桑科 **菲律賓榕**

*Ficus ampelas*

小喬木

中等耐陰樹種

屏科大森林系

薔薇科 **臺灣蘋果**

*Malus doumeri*

落葉中喬木

中等耐陰樹種

屏科大森林系

**臺東石楠**

*Photinia serratifolia* var. *ardisiifolia*

薔薇科 臺灣特有種

中等耐陰樹種

屏科大森林系

芸香科 **臺灣香檬**

*Citrus depressa*

易危(Vulnerable)

中等耐陰樹種

屏科大森林系

# 穗花樹蘭

*Aphanamixis polystachya*

易危(Vulnerable)

楝科

中等耐陰樹種

屏科大森林系

# 蘭嶼蘋婆

*Sterculia ceramica*

常綠小喬木

梧桐科

中等耐陰樹種

屏科大森林系

# 蘭嶼赤楠

*Syzygium simile*

常綠小喬木

桃金娘科

中等耐陰樹種

屏科大森林系

# 樟科 蘭嶼肉桂

*Cinnamomum kotoense*

臺灣特有種

中等耐陰樹種

屏科大森林系

# 六龜粗糠柴

*Callicarpa formosana* var. *glabrata*

臺灣特有種

馬鞭草科 中等耐陰樹種

屏科大森林系

# 金新木薑子

*Neolitsea sericea* var. *aurata*

常綠小喬木

樟科 中等耐陰樹種

屏科大森林系

# 披針葉蕘花

*Wikstroemia lanceolate*

常綠灌木

瑞香科 中等耐陰樹種

屏科大森林系

# 倒卵葉蕘花

*Wikstroemia retusa* A. Gray

常綠灌木

瑞香科 中等耐陰樹種

屏科大森林系

# 圓果青剛櫟

*Quercus globosa*

常綠喬木

殼斗科 中等耐陰樹種

屏科大森林系

# 臺灣天仙果

*Ficus formosana*

臺灣特有種

桑科 中等耐陰樹種

屏科大森林系

# 田代氏石斑木

*Rhaphiolepis indica var. tashiroi*

臺灣特有種

薔薇科 中等耐陰樹種

屏科大森林系

# 菲律賓厚殼桂

*Cryptocarya elliptifolia*

極危 (Critically Endangered)

樟科 中等耐陰樹種

屏科大森林系

# 菲律賓火筒樹

*Leea philippinensis*

火筒樹科

中等耐陰樹種

屏科大森林系

芸香科

# 山桔

*Glycosmis parviflora* var. *Erythrocarpa*

常綠灌木

耐陰樹種

屏科大森林系

薔薇科

# 石楠

*Photinia serratifolia*

常綠灌木

耐陰樹種

屏科大森林系

# 竹柏

*Nageia nagi*

瀕危 (Endangered)

羅漢松科

耐陰樹種

屏科大森林系

# 紅皮

*Styrax suberifolia*

常綠喬木

安息香科 耐陰樹種

屏科大森林系

殼斗科

# 鬼櫟

*Lithocarpus castanopsisifolius*

臺灣特有種

耐陰樹種

屏科大森林系

# 楊梅

*Myrica rubra*

常綠喬木

楊梅科 耐陰樹種

屏科大森林系

薔薇科

# 大葉櫻

*Prunus zippeliana*

常綠喬木

耐陰樹種

屏科大森林系

茜草科

# 九節木

*Psychotria rubra*

常綠小喬木

耐陰樹種

屏科大森林系

# 山馬茶

*Tabernaemontana pandacaqui*

常綠灌木

夾竹桃科 耐陰樹種

屏科大森林系

芸香科

# 山黃皮

*Murraya euchrestifolia*

臺灣特有種

耐陰樹種

屏科大森林系

# 水冬瓜

*Saurauia tristyla var. Oldhamii*

常綠小喬木

獼猴桃科 耐陰樹種

屏科大森林系

# 秀柱花

*Eustigma oblongifolium*

常綠喬木

金縷梅科 耐陰樹種

屏科大森林系

大戟科 

# 枯里珍

*Antidesma pentandrum* var. *barbatum*

常綠灌木

耐陰樹種

屏科大森林系

殼斗科 

# 星刺栲

*Castanopsis fabri*

常綠喬木

耐陰樹種

屏科大森林系

樟科 

# 香葉樹

*Lindera communis*

常綠喬木

耐陰樹種



屏科大森林系

殼斗科 **高山櫟**

*Quercus spinose*

常綠喬木

耐陰樹種

屏科大森林系

大戟科 **粗糠柴**

*Mallotus philipinensis*

常綠小喬木

耐陰樹種

屏科大森林系

茜草科 **對面花**

*Randia spinose*

落葉小喬木

耐陰樹種

屏科大森林系

**樟葉槭**

*Acer albopurpurascens*

台灣特有種

槭樹科

耐陰樹種

屏科大森林系

# 小花鼠刺

*Itea parviflora*

台灣特有種

虎耳草科 耐陰樹種

屏科大森林系

# 大花赤楠

*Syzygium tripinnatum*

接近威脅 (Near Threatened)

桃金娘科 耐陰樹種

屏科大森林系

# 子彈石櫟

*Lithocarpus glabra*

常綠喬木

殼斗科 耐陰樹種

屏科大森林系

# 樟科 天台烏藥

*Lindera aggregate*

常綠灌木

耐陰樹種

屏科大森林系

# 太魯閣櫟

*Quercus tarokoensis*

臺灣特有種

殼斗科 耐陰樹種

屏科大森林系

# 日本衛矛

*Euonymus japonicus*

極危 (Critically Endangered)

衛矛科 耐陰樹種

屏科大森林系

# 多花山柑

*Capparis floribunda*

常綠小喬木

山柑科 耐陰樹種

屏科大森林系

# 印度苦楮

*Castanopsis indica*

常綠喬木

殼斗科 耐陰樹種

屏科大森林系

# 呂宋莢迷

*Viburnum luzonicum*

落葉灌木

忍冬科

耐陰樹種

屏科大森林系

# 長果月橘

*Murraya paniculata* var. *omphalocarpa*

芸香科

臺灣特有種

接近受脅 (Near Threatened) 耐陰

屏科大森林系

# 紅子莢迷

*Viburnum formosanum*

常綠灌木

忍冬科

耐陰樹種

屏科大森林系

# 菲律賓楠

樟科

*Machilus philippinensis*

耐陰樹種

屏科大森林系

# 臺灣蕘花

*Wikstroemia taiwanensis*

瑞香科 臺灣特有種  
耐陰樹種

屏科大森林系

# 臺灣石櫟

*Lithocarpus formosanus*

殼斗科 臺灣特有種  
極危 耐陰樹種

屏科大森林系

# 繁花薯豆

*Elaeocarpus multiflorus*

易危(Vulnerable)

杜英科 耐陰樹種

屏科大森林系

# 小西氏石櫟

*Pasania konishii*

臺灣特有種

殼斗科 耐陰樹種

屏科大森林系

# 金平氏冬青

*Ilex maximowicziana*

常綠小喬木

冬青科 耐陰樹種

屏科大森林系

# 浸水營石櫟

*Lithocarpus shinsuiensis*

殼斗科 臺灣特有種

瀕危(Endangered) 耐陰樹種

屏科大森林系

# 桃實百日青

*Podocarpus nakaii*

羅漢松科 臺灣特有種

瀕危(Endangered) 耐陰樹種

屏科大森林系

# 短尾葉石櫟

*Lithocarpus harlandii*

常綠喬木

殼斗科 耐陰樹種

屏科大森林系

# 銳葉高山櫟

*Quercus tatakaensis*

常綠喬木

殼斗科 耐陰樹種

屏科大森林系

# 臺灣胡頹子

*Elaeagnus formosana*

臺灣特有種

胡頹子科 耐陰樹種

屏科大森林系

# 竹頭角木薑子

*Litsea akoensis* var. *chitouchiaoensis*

臺灣特有種

樟科 耐陰樹種

屏科大森林系

# 菲律賓胡頹子

*Elaeagnus triflora*

常綠蔓性灌木

胡頹子科 耐陰樹種

屏科大森林系

# 銳葉新木薑子

*Neolitsea aciculate*

常綠喬木

樟科

耐陰樹種

屏科大森林系

# 臺灣野牡丹藤

*Medinilla formosana*

臺灣特有種

野牡丹科 耐陰灌木

屏科大森林系

# 山柑

*Capparis sikkimensis* spp. *Formosana*

攀緣灌木

山柑科

極耐陰樹種

屏科大森林系

# 大丁黃

*Euonymus laxiflorus*

接近受脅 (Near Threatened)

衛矛科

極耐陰樹種



屏科大森林系

# 山柚仔

*Champereia manillana*

常綠喬木

山柚科 極耐陰樹種

屏科大森林系

# 石苓舅

*Glycosmis parviflora* 芸香科

極耐陰樹種

屏科大森林系

桃金娘科

# 賽赤楠

*Acmena acuminatissima*

常綠喬木

極耐陰樹種

屏科大森林系

# 小葉樹杞

*Ardisia quinqueгона*

常綠灌木

紫金牛科 極耐陰樹種

屏科大森林系

樟科 **小西氏楠**

*Machilus konishii*

台灣特有種

極耐陰樹種

屏科大森林系

木犀科 **大葉木犀**

*Osmanthus matsumuranus*

常綠小喬木

極耐陰樹種

屏科大森林系

**大武石櫟**

*Lithocarpus harlandii*

殼斗科 常綠喬木

瀕危 極耐陰樹種

屏科大森林系

**交趾衛矛**

*Euonymus cochinchinensis*

接近受脅 (Near Threatened)

衛矛科 極耐陰樹種

屏科大森林系

# 紅果柃木

*Dysoxylum hongkongense*

臺灣特有種

棟科

極耐陰樹種

屏科大森林系

# 烏來冬青

*Ilex uraiensis*

接近受脅 (Near Threatened)

冬青科

極耐陰樹種

屏科大森林系

# 革葉冬青

*Ilex cochinechinensis*

常綠喬木

冬青科

極耐陰樹種

屏科大森林系

# 琉球暗羅

*Polyalthia liukiensis*

臺灣特有種

番荔枝科

極耐陰樹種

屏科大森林系

# 密脈赤楠

*Syzygium densinervium* var. *insulare*

臺灣特有種

桃金娘科

極耐陰樹種

屏科大森林系

# 菱葉衛矛

*Euonymus tashiroi*

接近受脅 (Near Threatened)

衛矛科

極耐陰樹種

屏科大森林系

# 臺灣糊櫨

*Ilex ficoidea*

接近受脅 (Near Threatened)

冬青科

極耐陰樹種

屏科大森林系

# 蘭嶼樹蘭

*Aglaia chittagonga*

易危 (Vulnerable)

楝科

極耐陰樹種

屏科大森林系

# 日本賽衛矛

*Microtropis japonica*

接近受脅 (Near Threatened)

衛矛科 極耐陰樹種

屏科大森林系

# 玉山紫金牛

*Ardisia cornudentata* ssp.

*morrisonensis*

紫金牛科 極耐陰樹種

屏科大森林系

# 白新木薑子

*Neolitsea sericea*

瀕危 (Endangered)

樟科 極耐陰樹種

屏科大森林系

# 后大埔石櫟

*Lithocarpus cornea*

常綠喬木

殼斗科 極耐陰樹種

屏科大森林系

# 交力坪鐵色

*Drypetes karapinensis*

臺灣特有種

大戟科

極耐陰樹種

屏科大森林系

# 尖葉水絲梨

*Sycopsis sinensis*

瀕危 (Endangered)

金縷梅科

極耐陰樹種

屏科大森林系

# 呂宋毛蕊木

*Gomphandra luzoniensis*

易危 (Vulnerable)

茶茱萸科

極耐陰樹種

屏科大森林系

# 樟科 長葉木薑子

*Litsea acuminata*

極耐陰樹種

屏科大森林系

# 橢圓葉赤楠

*Syzygium buxifolium*

常綠灌木

桃金娘科

極耐陰樹種

屏科大森林系

# 薄葉玉心花

*Tarenna gracilipes*

臺灣特有種

茜草科

極耐陰樹種

屏科大森林系

# 薄葉嘉賜木

*Casearia membranacea*

常綠喬木

大風子科

極耐陰樹種

屏科大森林系

# 高士佛紫金牛

*Ardisia kusukuensis*

接近受脅 (Near Threatened)

紫金牛科

極耐陰樹種

屏科大森林系

# 武威山烏皮茶

*Pyrenaria buisanensis*

山茶科 臺灣特有種

極危 極耐陰樹種

屏科大森林系

# 鄧氏胡頹子

*Elaeagnus thunbergii*

胡頹子科 臺灣特有種

接近受脅 極耐陰樹種

屏科大森林系

# 臺灣棒花蒲桃

*Syzygium taiwanicum*

易危(Vulnerable)

桃金娘科 極耐陰樹種

屏科大森林系

# 變葉新木薑子

*Neolitsea aciculate* var. *variabilissima*

樟科

極耐陰樹種



屏科大森林系

# 武威山新木薑子

*Neolitsea buisanensis* 樟科

極耐陰樹種

屏科大森林系

# 糊櫟

*Ilex formosana*

臺灣特有種

冬青科

屏科大森林系

榆科

# 小葉朴

*Celtis nervosa*

落葉喬木

屏科大森林系

山龍眼科

# 紅葉樹

*Helicia cochinchinensis*

常綠灌木

屏科大森林系

芸香科

烏柑仔

*Severinia buxifolia*

常綠灌木

屏科大森林系

安息香科

假赤楊

*Alniphyllum pterospermum*

落葉喬木

屏科大森林系

虎耳草科

華八仙

*Hydrangea chinensis*

常綠灌木

屏科大森林系

柿樹科

楓港柿

*Diospyros vaccinioides*

常綠小喬木

果實成熟為紫黑色

屏科大森林系

# 燈秤花

*Ilex asprella*

冬青科 落葉灌木

屏科大森林系

# 茶科 垢果山茶

*Camellia furfuracea*

常綠灌木

易危(Vulnerable)

屏科大森林系

# 茶科 能高山茶

*Camellia nookensis*

臺灣特有種

易危(Vulnerable)

屏科大森林系

# 桃葉珊瑚

*Aucuba chinensis*

山茱萸科 常綠灌木

屏科大森林系

茶科 **臺灣山茶**

*Camellia sinensis*

臺灣特有種

常綠喬木

屏科大森林系

**臺灣海棗**

*Phoenix hanceana*

常綠大灌木

棕櫚科

屏科大森林系

**臺灣油杉**

*Keteleeria davidiana* var. *formosana*

台灣特有種

杉科

毬果直立

屏科大森林系

**小葉羅漢松**

*Podocarpus macrophyllus* var. *maki*

易危 (Vulnerable)

羅漢松科

屏科大森林系

# 南仁五月茶

*Antidesma hiiranense*

大戟科 臺灣特有種  
常綠灌木

屏科大森林系

# 紅果金粟蘭

*Sarcandra glabra*

金粟蘭科 常綠灌木

屏科大森林系

# 黑星紫金牛

*Ardisia virens*

紫金牛科 常綠灌木

屏科大森林系

# 蘭嶼新木薑子

*Neolitsea villosa*

樟科 極危

屏科大森林系

# 蘭嶼羅漢松

*Podocarpus costalis*

極危 (Critically Endangered)

羅漢松科 常綠喬木

屏科大森林系

# 楊桐葉灰木

*Symplocos congesta*

灰木科 臺灣特有種

屏科大森林系

# 叢花百日青

*Podocarpus fasciculus*

羅漢松科 臺灣特有種

易危 (Vulnerable)

屏科大森林系

# 鐵釘樹

屏科大森林系

野桐

屏科大森林系

蟲屎

屏科大森林系

檉木

屏科大森林系

榕樹

屏科大森林系

恆春厚殼樹

屏科大森林系

山柿

屏科大森林系

白雞油

屏科大森林系

克蘭樹



屏科大森林系

土密樹

屏科大森林系

披針葉饅頭果

屏科大森林系

車桑子

屏科大森林系

大葉溲疏

屏科大森林系

山桐子

屏科大森林系

俄氏柿

屏科大森林系

栓皮櫟

屏科大森林系

槲櫟

屏科大森林系

野鴨椿

屏科大森林系

海檬果

屏科大森林系

椴梧

屏科大森林系

火筒樹

屏科大森林系

破布烏

屏科大森林系

水錦樹

屏科大森林系

厚葉石斑木

屏科大森林系

中原氏鼠李

屏科大森林系

欖仁舅

屏科大森林系

臺東茨迷

屏科大森林系

思茅楮櫟

屏科大森林系

廣東瓊楠

屏科大森林系

赤皮

屏科大森林系

假三腳鱖

屏科大森林系

山刈葉

屏科大森林系

臺灣肉桂

屏科大森林系

蘭嶼山馬茶

屏科大森林系

臺灣石楠

屏科大森林系

魚木

屏科大森林系

霧社楨楠

屏科大森林系

皮孫木

屏科大森林系

疏脈赤楠

屏科大森林系

短柱山茶

屏科大森林系

山紅柿



屏科大森林系

長尾尖葉楮

屏科大森林系

薯豆

屏科大森林系

大葉苦楮

屏科大森林系

臺灣苦楮

屏科大森林系

厚皮香

屏科大森林系

狹葉欒

屏科大森林系

軟毛柿

屏科大森林系

土楠

屏科大森林系

蚊母樹

屏科大森林系

淡綠葉衛矛

屏科大森林系

厚殼桂

屏科大森林系

菲島福木

屏科大森林系

桃金娘

屏科大森林系

木麻黃

屏科大森林系

四脈麻

屏科大森林系

腰果楠

屏科大森林系

紅肉橙蘭

屏科大森林系

長梗紫麻

屏科大森林系

刺葉桂櫻

屏科大森林系

蘭嶼鐵莧

屏科大森林系

丁香杜鵑

屏科大森林系

柳葉山茶

屏科大森林系

尾葉山茶

屏科大森林系

錫蘭肉桂

屏科大森林系

蘭嶼木薑子

屏科大森林系

三菱果樹蓼

屏科大森林系

紅頭肉豆蔻

屏科大森林系

琉球九節木

屏科大森林系

臺灣白匏仔

屏科大森林系

李氏木薑子

屏科大森林系

屏東木薑子

屏科大森林系

鈍葉大果漆



屏科大森林系

阿里山清風藤

屏科大森林系

雪下紅